



แผนยุทธศาสตร์การพัฒนา (พ.ศ. 2560 - 2563)



**เทศบาลตำบลคลองแสนแสบ
อำเภอบางน้ำเปรี้ยว จังหวัดฉะเชิงเทรา**

คำนำ

ตามพระราชบัญญัติกำหนดแผนและขั้นตอนการกระจายอำนาจให้แก่องค์กรปกครองส่วนท้องถิ่น พ.ศ.2542 ได้กำหนดความเป็นอิสระในการปกครองตนเองขององค์กรปกครองส่วนท้องถิ่นตามเจตนารมณ์ของประชาชนและความเป็นอิสระในการกำหนดนโยบายการปกครองการบริหาร การบริหารงานบุคคล การเงินและการคลัง และมีอำนาจหน้าที่ของตนเองโดยเฉพาะ ดังนั้น องค์กรปกครองส่วนท้องถิ่นจึงมีอำนาจหน้าที่อย่างกว้างขวางโดยมีเพียงจะมีหน้าที่ ให้บริการสาธารณะพื้นฐานแก่ประชาชนในท้องถิ่นเท่านั้น แต่ยังคงขยายบทบาทหน้าที่ออกไปรวมถึงการพัฒนาคุณภาพชีวิต และการพัฒนาเศรษฐกิจและสังคมของท้องถิ่นด้วย และเป็นองค์กรเปิดโอกาสให้ประชาชนท้องถิ่นมีส่วนร่วมในการบริหารและการตรวจสอบการปฏิบัติงานขององค์กรปกครองส่วนท้องถิ่นเพิ่มมากขึ้น

การวางแผนถือเป็นกลไกสำคัญประการหนึ่งที่จะทำให้องค์กรปกครองส่วนท้องถิ่นบรรลุจุดมุ่งหมายดังกล่าวโดยใช้ยุทธศาสตร์ที่เหมาะสม องค์กรปกครองส่วนท้องถิ่นจึงจำเป็นต้องใช้ทรัพยากรให้คุ้มค่าเกิดประโยชน์สูงสุดแก่ประชาชนทั้งในปัจจุบันและอนาคต มีการปฏิบัติตามแผนงานโครงการที่กำหนด มีการควบคุมติดตาม วัดและประเมินผล โดยการบริหารจัดการตามแผนงาน/โครงการนั้น จะต้องเป็นการบริหารจัดการที่ดี มีความโปร่งใส และพร้อมที่จะให้มีการตรวจสอบทั้งโดยหน่วยงานของรัฐและประชาชน ในการจัดทำแผนพัฒนาตำบล สิ่งที่เป็นอย่างยิ่ง คือ การกำหนดยุทธศาสตร์ในการพัฒนา ซึ่งเป็นการแสดงวิสัยทัศน์ ทิศทาง และเป้าหมายในการพัฒนาว่าท้องถิ่นจะมีแนวคิดในการพัฒนาด้านใดบ้าง ซึ่งทำให้เทศบาลตำบลใช้เป็นแนวทางในการจัดทำโครงการ/กิจกรรม ในการแก้ไขปัญหาและพัฒนาท้องถิ่นให้เกิดเป็นรูปธรรมและสัมฤทธิ์ผลตามยุทธศาสตร์ที่วางไว้

ดังนั้น เทศบาลตำบลคลองแสนแสบ จึงได้จัดทำแผนยุทธศาสตร์ (พ.ศ. 2560-2563) โดยยึดหลักเป็นไปตามความต้องการของประชาชนในท้องถิ่น สอดคล้องกับกรอบยุทธศาสตร์การพัฒนาขององค์กรปกครองส่วนท้องถิ่นจังหวัดฉะเชิงเทรา ยุทธศาสตร์จังหวัดฉะเชิงเทรา แผนพัฒนาเศรษฐกิจและสังคมแห่งชาติ และนโยบายของรัฐบาล โดยนำมาบูรณาการให้สอดคล้องกับความต้องการของประชาชนในตำบลเพื่อให้ชุมชนในตำบลเกิดความเข้มแข็ง มั่นคง ยั่งยืน และเกิดความผาสุกกับประชาชนให้มากที่สุด การจัดทำแผนยุทธศาสตร์การพัฒนา (พ.ศ. 2560-2563) ในครั้งนี้ เทศบาลตำบลคลองแสนแสบ จะให้ความสำคัญกับประชาชนในพื้นที่ได้มีส่วนร่วมในการจัดทำแผนยุทธศาสตร์พัฒนาท้องถิ่นของตนตามกระบวนการจัดทำแผนยุทธศาสตร์ทุกขั้นตอน เพื่อจะได้นำมาเป็นแผนแม่บทในการจัดทำแผนพัฒนาสามปีและแผนดำเนินงานในลำดับต่อไป

(นายนิวัฒน์ เกตุสวัสดิ์)

นายกเทศมนตรีตำบลคลองแสนแสบ

สารบัญ

		หน้า
บทที่ 1	บทนำ	1
บทที่ 2	สภาพทั่วไปและข้อมูลพื้นฐาน	5
บทที่ 3	แผนยุทธศาสตร์	16
บทที่ 4	รายละเอียดแผนยุทธศาสตร์การพัฒนา	30
บทที่ 5	การติดตามและประเมินผลยุทธศาสตร์	44

บทที่ 1

บทนำ

บทที่ 1

บทนำ

ระเบียบกระทรวงมหาดไทยว่าด้วยการจัดทำแผนพัฒนาขององค์กรปกครองส่วนท้องถิ่น พ.ศ. 2548 ได้ให้คำจำกัดความของ “แผนยุทธศาสตร์การพัฒนา” ไว้ ดังนี้

“แผนยุทธศาสตร์การพัฒนา” หมายความว่า แผนพัฒนาเศรษฐกิจและสังคมขององค์กรปกครองส่วนท้องถิ่นที่กำหนดยุทธศาสตร์และแนวทางการพัฒนาขององค์กรปกครองส่วนท้องถิ่นซึ่งแสดงถึงวิสัยทัศน์ พันธกิจ และจุดมุ่งหมายเพื่อการพัฒนาในอนาคต โดยสอดคล้องกับแผนพัฒนาเศรษฐกิจและสังคมแห่งชาติ แผนการบริหารราชการแผ่นดินยุทธศาสตร์การพัฒนาจังหวัด อำเภอและแผนชุมชน

1.1 ลักษณะของแผนยุทธศาสตร์การพัฒนา

แผนยุทธศาสตร์การพัฒนา เป็นกระบวนการกำหนดทิศทางในอนาคตขององค์กรปกครองส่วนท้องถิ่น โดยกำหนดสภาพการณ์ที่ต้องการบรรลุและแนวทางในการบรรลุบนพื้นฐานของการรวบรวมและวิเคราะห์ข้อมูลอย่างรอบด้านและเป็นระบบ ทั้งนี้จะต้องสอดคล้องกับศักยภาพของท้องถิ่น และปัญหา / ความต้องการของประชาชนในท้องถิ่นด้วยการวางแผนยุทธศาสตร์การพัฒนามีความสำคัญต่อองค์กรปกครองส่วนท้องถิ่นเป็นอย่างยิ่งทั้งนี้เนื่องจากแผนยุทธศาสตร์การพัฒนาเป็นแผนพัฒนาที่มุ่งไปสู่สภาพการณ์ที่ต้องการให้เกิดขึ้นในอนาคต เป็นกรอบในการกำหนดทิศทางการพัฒนาขององค์กรปกครองส่วนท้องถิ่นให้มุ่งไปสู่สภาพการณ์อันพึงประสงค์ได้อย่างเท่าทันกับการเปลี่ยนแปลง โดยสามารถจัดสรรทรัพยากรที่มีอยู่อย่างจำกัดได้อย่างมีประสิทธิภาพ การจัดทำแผนยุทธศาสตร์การพัฒนาจึงเป็นการกำหนดทิศทางการพัฒนาขององค์กรปกครองส่วนท้องถิ่น ที่ต้องกำหนดถึงสภาพการณ์ที่ต้องการจะบรรลุและแนวทางในการที่จะทำให้บรรลุถึงสภาพการณ์นั้นการจัดทำแผนยุทธศาสตร์การพัฒนาที่ดีต้องตั้งอยู่บนพื้นฐานของการรวบรวมและการวิเคราะห์ข้อมูลอย่างรอบด้านและเป็นระบบ ทั้งนี้เพื่อให้แผนยุทธศาสตร์การพัฒนาขององค์กรปกครองส่วนท้องถิ่นสามารถนำไปสู่การแก้ไขปัญหาและสนองตอบความต้องการของประชาชนในท้องถิ่นได้อย่างแท้จริง อย่างรอบด้าน หมายถึง การวางแผนยุทธศาสตร์การพัฒนาขององค์กรปกครองส่วนท้องถิ่นจะต้องตั้งอยู่บนพื้นฐานของการคำนึงถึงสภาพการณ์ที่ต้องการจะบรรลุและการเปลี่ยนแปลงต่างๆ ทั้ง มิติด้านการพัฒนาทางด้านเศรษฐกิจ สังคม สิ่งแวดล้อม องค์กร(การบริหารจัดการ) และการเปลี่ยนแปลงขององค์กรปกครองส่วนท้องถิ่น ตลอดจนมิติในเชิงพื้นที่ใกล้เคียงขยายไปสู่พื้นที่ ระดับอำเภอ ระดับจังหวัด ระดับประเทศ ระดับทวีป จนกระทั่งในระดับโลกด้วยสาเหตุที่ต้องมองอย่างรอบด้านก็เพราะว่าในโลกของความเป็นจริงนั้นปรากฏการณ์ที่เกิดขึ้นทั้งในด้านเศรษฐกิจ สิ่งแวดล้อม สังคมและองค์กร ทั้งในระดับภูมิภาค ระดับประเทศ ระดับทวีปและในระดับโลกล้วนส่งผลกระทบต่อเขตขององค์กรปกครองส่วนท้องถิ่นไม่ทางตรงก็ทางอ้อม จึงกล่าวได้ว่าปรากฏการณ์ทั้ง 4 ด้านที่เกิดกับเขตพื้นที่ 4 ระดับนี้ ล้วนถือเป็นสภาพแวดล้อมที่ควรต้องคำนึงถึงในกระบวนการวางแผนยุทธศาสตร์การพัฒนาทั้งสิ้น

ดังนั้น ในการวางแผนยุทธศาสตร์การพัฒนาจึงไม่ควรมองรอบด้านแต่เพียงเขตพื้นที่การปกครองของตนเองเท่านั้น แต่ต้องมองให้กว้างออกไปครอบคลุมเขตพื้นที่อื่นด้วย ทั้งนี้เพื่อให้การวางแผนวางแผนยุทธศาสตร์การพัฒนามีประสิทธิภาพและมีประสิทธิผลในการรับมือกับสถานการณ์หรือผลกระทบที่อาจเกิดขึ้นตามมาจากเขตพื้นที่เหล่านั้นอย่างรู้เท่าทันจนทำให้สามารถใช้ประโยชน์จากสถานการณ์ได้อย่างเต็มที่หรือหาหนทางในการป้องกันอุปสรรคที่อาจเกิดขึ้นได้ (Proactive)

1.2 วัตถุประสงค์ของการจัดทำแผนยุทธศาสตร์การพัฒนา

1. เพื่อแสดงจุดหมายและแนวทางของการพัฒนาขององค์กรปกครองส่วนท้องถิ่นว่าเป็นอย่างไรโดยจะต้องสอดคล้องและสามารถตอบสนองต่อวัตถุประสงค์ของการพัฒนา
2. เพื่อเป็นกรอบในการจัดทำแผนพัฒนาสามปี
2. เพื่อแสดงความสัมพันธ์และเชื่อมโยงระหว่างแผนยุทธศาสตร์การพัฒนา, แผนพัฒนาสามปี และการจัดทำงบประมาณประจำปี

1.3 ขั้นตอนการดำเนินการจัดทำแผนยุทธศาสตร์การพัฒนา

ขั้นตอนที่ 1 คณะกรรมการพัฒนาท้องถิ่นจัดประชุมประชาคมหมู่บ้าน/ตำบล ส่วนราชการ และรัฐวิสาหกิจที่เกี่ยวข้อง เพื่อแจ้งแนวทางการพัฒนาตำบล รับทราบปัญหาความต้องการ ประเด็นการพัฒนา และประเด็นที่เกี่ยวข้อง ตลอดจนความช่วยเหลือทางวิชาการและแนวทางปฏิบัติที่เหมาะสมกับสภาพพื้นที่ เพื่อนำมากำหนดแนวทางการจัดทำแผนยุทธศาสตร์การพัฒนา โดยให้นำข้อมูลพื้นฐานในการพัฒนาจากหน่วยงานต่างๆ และข้อมูลในแผนชุมชนมาพิจารณาประกอบการจัดทำแผนยุทธศาสตร์การพัฒนา

ขั้นตอนที่ 2 คณะกรรมการสนับสนุนการจัดทำแผนพัฒนาท้องถิ่น รวบรวมแนวทางและข้อมูล นำมาวิเคราะห์เพื่อจัดทำร่างแผนยุทธศาสตร์การพัฒนาแล้วเสนอคณะกรรมการพัฒนาท้องถิ่น

ขั้นตอนที่ 3 คณะกรรมการพัฒนาท้องถิ่นพิจารณาร่างแผนยุทธศาสตร์การพัฒนา เพื่อเสนอผู้บริหารท้องถิ่น

ขั้นตอนที่ 4 ให้ผู้บริหารพิจารณาอนุมัติร่างแผนยุทธศาสตร์การพัฒนา และประกาศใช้แผนยุทธศาสตร์การพัฒนาต่อไป (ยกเว้น อบต.ให้เสนอร่างแผนยุทธศาสตร์การพัฒนาต่อสภาท้องถิ่นเพื่อให้สภาท้องถิ่นเห็นชอบก่อน)

1.4 ประโยชน์ของการจัดทำแผนยุทธศาสตร์การพัฒนา

1. เป็นเครื่องมืออย่างหนึ่งที่จะช่วยให้ท้องถิ่นสามารถดำเนินการพัฒนาได้บรรลุวัตถุประสงค์และเป้าหมายอย่างมีประสิทธิภาพ
2. สามารถตอบสนองต่อปัญหาความต้องการของประชาชนในตำบลได้อย่างแท้จริง
3. เป็นมาตรการที่แสดงถึงความเชื่อมโยงกันระหว่างแผนยุทธศาสตร์การพัฒนาแผนพัฒนาสามปี และการจัดสรรงบประมาณรายจ่ายประจำปีของท้องถิ่น

บทที่ 2

สภาพทั่วไปและข้อมูลพื้นฐาน

บทที่ 2

สภาพทั่วไปและข้อมูลพื้นฐาน

2.1 ข้อมูลทั่วไป

2.1.1 ลักษณะที่ตั้ง

เทศบาลตำบลคลองแสนแสบเป็นเทศบาลขนาดเล็ก ตั้งอยู่เลขที่ 95 หมู่ที่ 3 ตำบลบางขนาก อำเภอบางน้ำเปรี้ยว จังหวัดฉะเชิงเทรา ห่างจากที่ว่าการอำเภอบางน้ำเปรี้ยวประมาณ 9 กิโลเมตร ห่างจากจังหวัดฉะเชิงเทราประมาณ 28 กิโลเมตร มีเนื้อที่รวม 16,625 ไร่ หรือประมาณ 26.6 ตารางกิโลเมตร จัดตั้งขึ้นตามประกาศกระทรวงมหาดไทยเรื่อง เปลี่ยนชื่อองค์การบริหารส่วนตำบลบางขนาก อำเภอบางน้ำเปรี้ยว จังหวัดฉะเชิงเทรา เป็นองค์การบริหารส่วนตำบลคลองแสนแสบ และจัดตั้งเป็นเทศบาลตำบลคลองแสนแสบ ลงวันที่ 22 สิงหาคม พ.ศ. 2555 ซึ่งมีผลตั้งแต่วันที่ 31 สิงหาคม พ.ศ. 2555

2.1.2 อาณาเขตติดต่อ

ทิศเหนือ	ติดต่อกับ	ตำบลโยธะกา ตำบลหมอนทอง อำเภอบางน้ำเปรี้ยว
ทิศใต้	ติดต่อกับ	ตำบลโพรงอากาศ อำเภอบางน้ำเปรี้ยว และตำบลบางโรง อำเภอกองเขื่อน
ทิศตะวันออก	ติดต่อกับ	ตำบลบางแตน อำเภอบ้านสร้าง จังหวัดปราจีนบุรี
ทิศตะวันตก	ติดต่อกับ	ตำบลโพรงอากาศ อำเภอบางน้ำเปรี้ยว

2.1.3 ลักษณะภูมิประเทศ

สภาพโดยทั่วไป ส่วนใหญ่เป็นพื้นที่ราบลุ่ม พื้นที่ทั้งหมดอยู่ในเขตชลประทาน มีแหล่งน้ำล้อมรอบทั้งแม่น้ำและคลองส่งน้ำ แลบลุ่มแม่น้ำบางปะกงฝั่งขวา มีคลองแสนแสบเป็นลำน้ำสายหลัก ประชากรส่วนใหญ่ประกอบอาชีพทำนา และเลี้ยงสัตว์ประเภทกึ่งและปลา

2.1.4 เขตรับผิดชอบ

เทศบาลตำบลคลองแสนแสบมีพื้นที่รับผิดชอบจำนวน 10 หมู่บ้าน ดังนี้

หมู่ที่ 3 บ้านชีปะขาว	หมู่ที่ 4 บ้านคลองสะแก
หมู่ที่ 5 บ้านบางอ้อ	หมู่ที่ 6 บ้านบางหลักร้อย
หมู่ที่ 7 บ้านสะพานรถไฟ	หมู่ที่ 8 บ้านต้นสำโรง
หมู่ที่ 9 บ้านตอกระทุม	หมู่ที่ 10 บ้านประจักษ์
หมู่ที่ 11 บ้านลาดบางกระเบน	หมู่ที่ 12 บ้านสามหอม

- จำนวนหมู่บ้านเต็มทั้งหมู่บ้านในเขตเทศบาลตำบลคลองแสนแสบ 7 หมู่บ้าน ได้แก่ หมู่ที่ 5, 7, 8, 9, 10, 11 และ 12

- จำนวนหมู่บ้านในเขตเทศบาลตำบลคลองแสนแสบบางส่วน 3 หมู่บ้าน ได้แก่ หมู่ที่ 3, 4 และ 6 (บางส่วนอยู่ในเขตเทศบาลตำบลบางขนาก)

2.1.5 จำนวนประชากร

เทศบาลตำบลบางขนากมีประชากรทั้งสิ้น 3,317 คน แยกเป็นชาย 1,582 คน เป็นหญิง 1,735 คน มีจำนวนครัวเรือน 1,160 ครัวเรือน ความหนาแน่นของประชากรโดยเฉลี่ย 123คน/ตารางกิโลเมตร

หมู่ที่	ชื่อหมู่บ้าน	ผู้ใหญ่บ้าน	ครัวเรือน (หลัง)	จำนวนประชากร								รวมทั้งหมด (คน)
				หญิง (คน)				ชาย (คน)				
				0-17 ปี	18-60 ปี	60 ปีขึ้นไป	รวม	0-17 ปี	18-60 ปี	60 ปีขึ้นไป	รวม	
3	ชีปะขาว	นายวิชาญ สุวรรณเจริญ	77	18	77	31	126	31	79	25	135	261
4	คลองสะแก	น.ส.รำเพย รอยรัตน์	46	16	57	14	87	20	58	16	94	181
5	บางอ้อ	นายสมชาย อ่างสมบูรณ์	94	23	110	34	167	40	103	23	166	333
6	หลักร้อย	นางวิเชียร คุ่มอาตม์ดี	103	25	83	20	128	26	70	20	116	244
7	สะพานรถไฟ	น.ส.ประทีป นิมนงค์	215	56	185	53	294	43	167	51	261	555
8	ต้นสำโรง	พ.อ.อ.อนันต์ รัตนวิมล	155	43	160	48	251	50	131	31	212	463
9	ตอกระทุ่ม	นางนุจรี ศรีสมัย(ก้านัน)	177	45	144	53	242	40	145	30	215	457
10	ประจําเรียง	นางปรานอม อินคง	109	24	82	26	132	21	82	21	124	256
11	ลาดบางกระเบน	นายสัมพันธ์ งามศิริ	101	18	108	34	160	20	83	22	125	285
12	สามหอม	น.ส.อรฤดี สิงห์ปี	83	40	68	40	148	29	76	29	134	282
รวมทั้งหมด			1,160	308	1,074	353	1,735	320	994	268	1,582	3,317

ข้อมูลจากสำนักบริหารการทะเบียน กรมการปกครอง อำเภอบางน้ำเปรี้ยว จังหวัดฉะเชิงเทรา ณ เดือน เมษายน 2559

2.1.6 ข้อมูลด้านโครงสร้างพื้นฐาน

การคมนาคม

การคมนาคมติดต่อระหว่างอำเภอบางน้ำเปรี้ยวใช้เส้นทางคมนาคมถนนสาย 3481 และ 3124 ระยะทางประมาณ 9 กิโลเมตร

ถนนในความรับผิดชอบของเทศบาลตำบลคลองแสนแสบ

ถนนลูกรัง

1. ซอยเลี่ยมอุทิศ หมู่ 10	ขนาด	4x300 ม.
2. ซอยเลียบคลองสามหอม หมู่ 10,12	ขนาด	4x2,990 ม.
3. ซอยศรีนวล หมู่ 12	ขนาด	4x410 ม.
4. ซอย 6 หมู่ 3	ขนาด	4x878 ม.
5. ซอย 10 หมู่ 3	ขนาด	4x1,020 ม.
6. ซอยสามัคคี (ต้นสำโรง) หมู่ 8	ขนาด	3x95 ม.
7. ซอยตาชิต หมู่ 8	ขนาด	3x360 ม.
8. ซอยสง่าอุทิศ หมู่ 8	ขนาด	3x258 ม.
9. ซอยบ้านนางบังอร แยมสอิ่ง หมู่ 12	ขนาด	4x360 ม.
10. ซอยบ่อปลา หมู่ 5	ขนาด	4x843 ม.
11. ซอยนายสำเร็จ หมู่ 7	ขนาด	4x165 ม.
12. ถนนลอดสะพานรถไฟ หมู่ 4	ขนาด	4x150 ม.
13. ถนนเลียบทางรถไฟ หมู่ 4	ขนาด	4x400 ม.
14. ถนนภายในหมู่บ้านหมู่ 4	ขนาด	4x1,057 ม.
15. ซอยเลียบคลองหลักร้อย(บางอ้อ) หมู่ 5	ขนาด	4x947 ม.
16. ซอยบ้านผู้ใหญ่สมชายฯ หมู่ 5	ขนาด	4x1,180 ม.
17. ซอยบางขนากน้อย-วังขอน(ขวา) หมู่ 5	ขนาด	4x1,073 ม.
18. ซอยบางขนากน้อย-วังขอน(ซ้าย) หมู่ 5	ขนาด	4x490 ม.
19. ซอยบ้าน อบต.อ้วน หมู่ 5	ขนาด	4x100 ม.
20. ซอยบ้านผู้ช่วยจारी หมู่ 5	ขนาด	3x523 ม.
21. ซอยแจ่มไพบูลย์อุทิศ หมู่ 7	ขนาด	4x800 ม.
22. ซอยเลียบทางรถไฟ หมู่ 11	ขนาด	3x270 ม.
23. ซอยหลังสถานีรถไฟ(โรงเฟอร์นิเจอร์) ม.7	ขนาด	4x465 ม.
24. ซอยลาดบางกระเบน หมู่ 11	ขนาด	6x865 ม.
25. ซอยประสิทธิบำรุง หมู่ 11	ขนาด	4x1,519 ม.
26. ซอยประทุมประชารัฐ หมู่ 7	ขนาด	4x425 ม.
27. ซอยเลียบคลองชวดสำโรง หมู่ 7	ขนาด	4x200 ม.
28. ซอยประชาอุทิศ(เชื่อม อบต.หมอนทอง) ม.7	ขนาด	6x600 ม.
29. ซอยบ้านนายเชิงชาย จันทร์โกศล หมู่ 8	ขนาด	3x549 ม.
30. ซอยต่อกระทุ่ม(ยายหอม) หมู่ 9	ขนาด	3x200 ม.
31. ซอยนิยมสุขสวัสดิ์ หมู่ 10	ขนาด	4x3,150 ม.

ถนนลาดยาง

1. ซอยบางขนากน้อย-วังขอน หมู่ 5	ขนาด	5x1,289 ม.
2. ซอยประทุมประชารัฐ หมู่ 7	ขนาด	4x400 ม.
3. ซอยสามัคคีอุทิศ(ต้นสำโรง) หมู่ 8	ขนาด	3x475 ม.
4. ซอยวัดลาดบางกระเบน หมู่ 9,11	ขนาด	6x1,000 ม.
5. ซอยประสิทธิ์บำรุง หมู่ 11	ขนาด	4x1,000 ม.
6. ซอย 4 หมู่ 5,12	ขนาด	6x1,565 ม.
7. ถนนเลียบบคลองรถไฟ หมู่ 4	ขนาด	4x770 ม.
8. ซอยเข้าวัดเกตตุสโมสร หมู่ 8	ขนาด	4x1,170 ม.

ถนนคอนกรีตเสริมเหล็ก

1. ซอยหน้าสถานีรถไฟ หมู่ 6	ขนาด	3x71 ม.
2. ซอยธรรมรักษ์ หมู่ 6	ขนาด	4x170 ม.
3. ซอยประสาทอุทิศ หมู่ 8	ขนาด	2.5x245 ม.
4. ซอยร่วมพัฒนา หมู่ 8	ขนาด	2.5x269 ม.
5. ซอยศรีสมัย หมู่ 9	ขนาด	3x304 ม.
6. ซอยจันสมัย หมู่ 9	ขนาด	2.5x420 ม.
7. ซอยวงษ์เจริญ หมู่ 9	ขนาด	2.5x305 ม.
8. ซอยบ้านปลัด อบต. หมู่ 12	ขนาด	4x845 ม.
9. ซอยบริเวณโรงเรียนวัดเกตตุสโมสร หมู่ 8	ขนาด	5x233 ม.
10. ซอยบริเวณวัดเกตตุสโมสร หมู่ 8	ขนาด	4x77 ม.
11. ซอย 8 (ข้างวัดประชาบำรุง) หมู่ 3	ขนาด	3x77 ม.

ไฟฟ้า

หมู่บ้านที่มีไฟฟ้าใช้	จำนวน	10	หมู่บ้าน
ครัวเรือนที่มีไฟฟ้าใช้	จำนวน	1,106	ครัวเรือน

ประปา

หมู่บ้านที่มีน้ำประปาใช้สำหรับอุปโภคบริโภค ได้แก่ หมู่ 3, 6, 7, 8, 9, 10, 11
หมู่บ้านที่ไม่มีน้ำประปาใช้สำหรับอุปโภคบริโภค ได้แก่ หมู่ 4, 5, 12

โทรคมนาคมและการสื่อสาร

มีที่ทำการไปรษณีย์โทรเลข (ย่อย)	จำนวน	-	แห่ง
จำนวนโทรศัพท์ของ ทต.คลองแสนแสบ	จำนวน	2	หมายเลข

2.1.7 ข้อมูลด้านเศรษฐกิจ**ด้านการเกษตร****อาชีพเกษตรกรกรม**

ประชากรในเขตเทศบาลตำบลคลองแสนแสบส่วนใหญ่ประกอบอาชีพทำนาปรัง	
- พื้นที่ทำนาทั้งหมด	จำนวน 11,500 ไร่
- ผลผลิตทั้งหมด	จำนวน 16,600 ตัน/ปี
- น้ำหนักโดยเฉลี่ยในช่วงนาปรัง	จำนวน 725 กิโลกรัม/ไร่
- การทำการเกษตรประเภทอื่น (มะพร้าว มะม่วง ผัก) จำนวน	1,552 ไร่

- ปัญหาที่พบเกี่ยวกับด้านการเกษตรในพื้นที่ตำบลบางขนาก
 - ต้นทุนการผลิตสูงในการทำนา อันเนื่องมาจาก
 1. ปัจจัยการผลิตราคาสูงขึ้น
 2. พันธุ์ข้าวที่นำมาใช้ราคาแพง คุณภาพไม่ได้มาตรฐาน
 3. เทคโนโลยีล้าสมัย
 4. ราคาผลผลิตไม่แน่นอน

อาชีพประมง

- จำนวนเกษตรกรผู้เลี้ยงกุ้งทะเล มีทั้งหมด 24 ราย 25 ฟาร์ม พื้นที่รวม 512 ไร่
- ผลผลิตทั้งหมด 272,020 กิโลกรัม (ยอดผลผลิตภายในปี พ.ศ.2554เฉพาะส่วนที่ซื้อขาย โดยใช้หนังสือกำกับการจำหน่ายสัตว์น้ำเท่านั้น)
- จำนวนเกษตรกรผู้เลี้ยงปลาน้ำจืด 113 ราย 117 ฟาร์ม พื้นที่รวม 1,561.75 ไร่
- ปัญหาที่พบในพื้นที่ ได้แก่ เกิดอุทกภัยซ้ำซากในพื้นที่ ม.1 และ ม.10 และผลกระทบจากการบริหารจัดการน้ำจากฟาร์มเลี้ยงกุ้งออกสู่ชุมชน

ด้านปศุสัตว์

จำนวนสัตว์ในพื้นที่โดยประมาณ

หมู่บ้าน	โคเนื้อ (ตัว)	โคนม (ตัว)	กระบือ (ตัว)	สุกร (ตัว)	ไก่ (ตัว)	เป็ด (ตัว)	แพะ (ตัว)	แกะ (ตัว)	สัตว์เลี้ยงอื่น ๆ (ตัว)	สุนัข (ตัว)	แมว (ตัว)
ชีปะขาว	17	0	0	0	620	181	9	0	15	34	16
คลองสะแก	17	0	0	0	602	125	0	0	100	44	22
บางอ้อ	0	0	4	2	491	157	27	0	6	70	8
หลักร้อย	26	0	10	0	845	150	0	0	40	38	45
สะพานรถไฟ	28	0	0	0	600	19,155	0	0	0	37	1
ต้นสำโรง	0	0	0	0	645	309	0	0	0	62	8
ตอกระพุ่ม	4	0	0	0	560	10	0	0	0	74	63
ประจักษ์	0	0	0	0	87	65	0	0	4	49	51
สามหอม	0	0	0	0	733	61	0	0	16	150	34
รวมทั้งหมด	92	0	14	2	5,183	20,213	36	0	181	558	248

ปัญหาด้านปศุสัตว์ที่พบในพื้นที่ได้แก่

- เกษตรกรขาดความรู้เรื่องการเลี้ยงสัตว์และการป้องกันโรคในสัตว์
- ขาดผู้ปฏิบัติงานในระดับตำบล
-

ด้านอุตสาหกรรม

โรงงานอุตสาหกรรมขนาดใหญ่ (มีคนงาน 200 คนขึ้นไปหรือมีทรัพย์สินเกินกว่า 50 ล้านบาทขึ้นไป)

- บริษัท ธรรมรักษ์ ออโต้พาร์ท จำกัด ผลิตชิ้นส่วนประกอบรถยนต์
ที่อยู่ 27/7 หมู่ 6 ต.บางขนาก อ.บางน้ำเปรี้ยว จ.ฉะเชิงเทรา โทร 0-3852-4141-2
- บริษัท ชลิตอินดัสเตรียล จำกัด ผลิต ชิ้นส่วนประกอบรถยนต์
ที่อยู่ 27/11 หมู่ 6 ต.บางขนาก อ.บางน้ำเปรี้ยว จ.ฉะเชิงเทรา โทร -

โรงงานอุตสาหกรรมขนาดกลาง (มีคนงาน 10-49 คน หรือมีทรัพย์สินตั้งแต่ 10-50 ล้านบาท)

- บริษัท บุญพิศาล จำกัด ผลิตอาหารสัตว์
ที่อยู่ 29/4 หมู่ 9 ต.บางขนาก อ.บางน้ำเปรี้ยว จ.ฉะเชิงเทรา โทร 0-3858-1785-6
- บริษัท เอเชียอินเตอร์ไรซ์ จำกัด ผลิตบรรจุข้าวสารถุงส่งจำหน่าย
ที่อยู่ 59 หมู่ 5 ต.บางขนาก อ.บางน้ำเปรี้ยว จ.ฉะเชิงเทรา โทร 0-3852-4327
- บริษัท ไทยโฮมผลิตภัณฑ์คอนกรีต ผลิตแผ่นคอนกรีต เสาค้ำ
ที่อยู่ 34/6 หมู่ 7 ต.บางขนาก อ.บางน้ำเปรี้ยว จ.ฉะเชิงเทรา โทร 0-3858-1445

ด้านการพาณิชย์/สถานบริการ

- | | | |
|---------------------|----|------|
| - สถานีบริการน้ำมัน | - | แห่ง |
| - จำหน่ายแก๊ส | 1 | แห่ง |
| - ร้านค้าต่าง ๆ | 36 | แห่ง |
| - ร้านอาหาร | 1 | แห่ง |
| - โรงสีข้าว | 2 | แห่ง |

2.1.8 ข้อมูลด้านสังคม

ด้านการศึกษา

- มีสถานศึกษาในสังกัดสำนักงานเขตพื้นที่การศึกษาฉะเชิงเทรา เขต2จำนวน 2แห่ง ดังนี้
 1. โรงเรียนวัดเกตศโมสรจำนวนนักเรียนทั้งหมด
 2. โรงเรียนวัดประชาบำรุง จำนวนนักเรียนทั้งหมด
- โรงเรียนระดับอนุบาล/ศูนย์เด็กเล็ก ในเขต ทต.คลองแสนแสบ จำนวน 2 แห่ง คือ
 1. ศูนย์พัฒนาเด็กเล็กเทศบาลตำบลคลองแสนแสบ
 2. ศูนย์พัฒนาเด็กเล็กวัดเกตศโมสร
- ศูนย์การศึกษานอกระบบและการศึกษาตามอัธยาศัย 1 แห่ง คือ
ศูนย์การศึกษานอกโรงเรียนตำบลบางขนาก
- โรงเรียนสังกัดกรมการศาสนา 1 แห่ง คือ โรงเรียนวิจิตรธรรมวิทยา

ด้านสาธารณสุข

- มีสถานบริการสาธารณสุขจำนวน 1แห่ง ดังนี้
 - โรงพยาบาลส่งเสริมสุขภาพตำบลบางขนาก (อยู่ในพื้นที่เทศบาลตำบลบางขนาก)
- อัตราการมีและใช้ส้วมราดน้ำ ร้อยละ 100
- มีอาสาสมัครสาธารณสุขประจำหมู่บ้าน (อสม.) จำนวน 51 คน

ด้านศาสนา

- | | | |
|-------|---|------------------------|
| มีวัด | 4 | แห่งได้แก่ |
| | | - วัดเกตศโมสร |
| | | - วัดประชาบำรุง |
| | | - วัดประจักษ์ |
| | | - วัดบางอ้อราษฎร์บำรุง |

การรักษาความสงบเรียบร้อยและการป้องกันบรรเทาสาธารณภัย

1. รถยนต์ดับเพลิง	จำนวน	-	คัน
2. เรือยนต์ดับเพลิง	จำนวน	-	คัน
3. รถยนต์บรรทุกเครื่องยนต์ดับเพลิงชนิดหาคาบหาม	จำนวน	-	คัน
4. รถยนต์บรรทุกน้ำ	จำนวน	1	คัน
5. เครื่องยนต์ดับเพลิงชนิดหาคาบหาม	จำนวน	-	เครื่อง
6. รถกระเช้า	จำนวน	-	คัน
7. รถยนต์กู้ภัยพร้อมอุปกรณ์กู้ชีวิต	จำนวน	-	คัน
8. เรือท้องแบนสำหรับติดตั้งเครื่องดับเพลิงชนิดหาคาบหาม	จำนวน	-	ลำ
9. อัตรากำลังเจ้าหน้าที่ดับเพลิง	จำนวน	-	คน
10. อาสาสมัครตำรวจบ้าน	จำนวน	-	คน
11. อาสาสมัครป้องกันภัยฝ่ายพลเรือน	จำนวน	19	คน
12. การปฏิบัติหน้าที่ในรอบปีที่ผ่านมา	จำนวน	3	ครั้ง
13. ความเสียหายในรอบปีที่ผ่านมา	จำนวน	-	ครั้ง
14. การฝึกซ้อมในรอบปีที่ผ่านมา	จำนวน	-	ครั้ง
15. การตั้งงบประมาณเพื่อการนี้ในปีที่ผ่านมา	จำนวน	341,650	บาท
16. การตั้งงบประมาณเพื่อการนี้ในปี	จำนวน	513,930	บาท
17. วิทยุสื่อสาร	จำนวน	-	เครื่อง

ข้อมูลอื่น ๆ

- กลุ่มลูกเสือชาวบ้าน	5 รุ่น	947	คน
- ไทยอาสาป้องกันชาติ	5 รุ่น	80	คน
- กองหนุนเพื่อความมั่นคงของชาติ	5 รุ่น	80	คน

2.1.9 ข้อมูลด้านทรัพยากรธรรมชาติและสิ่งแวดล้อม

แหล่งน้ำธรรมชาติ

เขต ได้แก่ เขตตาพูน เขตขวาง

หนอง -

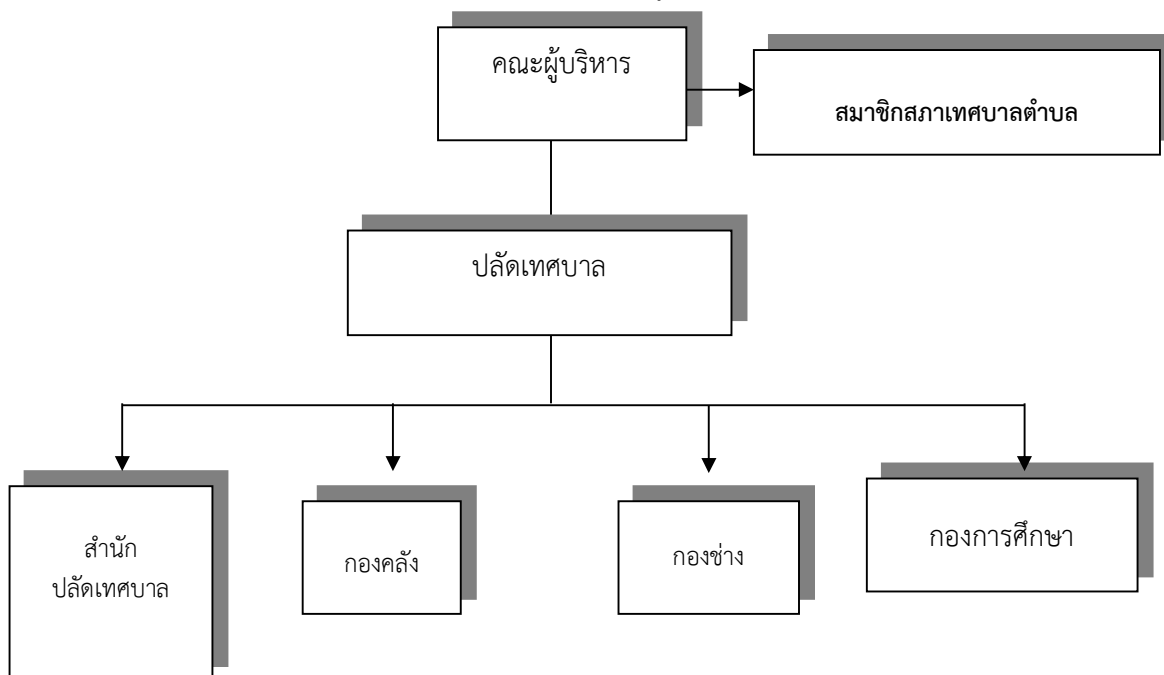
คลอง ได้แก่ คลองบางขนาก (แสนแสน) คลองชีปะขาว คลองเขตตาพูน คลองบางขนากน้อย คลองเขตขวาง คลองสะแก คลองเขตชะโด คลองบึงดำ คลองตัน(คลอง 18) คลองสามพวง คลองบางอ้อ (ถึงซอย 4) คลองหลักร้อย คลองชวดราชี คลองบึงบอน คลองวังจิกตอนนอก คลองวังจิกตอนใน คลองชวดสำโรง คลองไขปลา คลองทางรถไฟเชื่อมหลักร้อย คลองชวดตัน

แม่น้ำ

แม่น้ำบางปะกง ไหลผ่านจำนวน 1 หมู่บ้าน ได้แก่ หมู่ 10

2.2 ข้อมูลเกี่ยวกับศักยภาพของเทศบาลตำบลคลองแสนแสบ

2.2.1 โครงสร้างและกระบวนการบริหารงานบุคคล



(1) สภาเทศบาลตำบลคลองแสนแสบ ประกอบด้วย

1. นายบรรเทา อุ่เงิน	ประธานสภาเทศบาลตำบล
2. นายธีรชัย สิงห์ปี	รองประธานสภาเทศบาลตำบล
3. นายณพวิศกซ์ เดชชาติรี	เลขานุการสภาเทศบาลตำบล
4. นายเอิบ ศรีอินทร์	สมาชิกสภาเทศบาลตำบลเขต 1
5. นายบุญสม แสงรูป	สมาชิกสภาเทศบาลตำบลเขต 1
6. นายแมน ฉัตรแก้ว	สมาชิกสภาเทศบาลตำบลเขต 1
7. นางนงเยาว์ สังข์วิชัย	สมาชิกสภาเทศบาลตำบลเขต 1
8. นายอนันต์ ชมพู	สมาชิกสภาเทศบาลตำบลเขต 1
9. นายสนอง ปลอดภัย	สมาชิกสภาเทศบาลตำบลเขต 2
10. นายสกล ทองคำ	สมาชิกสภาเทศบาลตำบลเขต 2
11. นายประสิทธิ์ อยู่เย็น	สมาชิกสภาเทศบาลตำบลเขต 2
12. นางสาววิไลวัลย์ อุ่พิทักษ์	สมาชิกสภาเทศบาลตำบลเขต 2
13. นายสมนึก จันทร์กระจ่าง	สมาชิกสภาเทศบาลตำบลเขต 2

(2) คณะผู้บริหารเทศบาลตำบลคลองแสนแสบ ประกอบด้วย

1. นายนิวัฒน์ เกตุสวัสดิ์	นายกเทศมนตรีตำบลคลองแสนแสบ
2. นายอนุศักดิ์ ศรีสมัย	รองนายกเทศมนตรีตำบลคลองแสนแสบ
3. นายมงคล พรหมณี	รองนายกเทศมนตรีตำบลคลองแสนแสบ
4. นายธรรมรัตน์ ลิ้มนิยม	เลขานุการนายกเทศมนตรีตำบลคลองแสนแสบ
5. นายชัยยัณ สว่างวงศ์	ที่ปรึกษานายกเทศมนตรีตำบลคลองแสนแสบ

(3) พนักงานเทศบาลและพนักงานจ้างของเทศบาลตำบลคลองแสนแสบ

แบ่งโครงสร้างส่วนราชการออกเป็น 4 ส่วน และมีจำนวนพนักงานทั้งสิ้น 36 คน ดังนี้

ลำดับที่	ชื่อ - สกุล		ตำแหน่ง	หมายเหตุ
1	นายณพัทธ์	เดชชาติ	ปลัดเทศบาล	พนักงานเทศบาล
สำนักปลัดเทศบาลตำบล มีบุคลากรจำนวน 18 คน				
2	สิเบกณรงค์กร	ศาสนา	หัวหน้าสำนักปลัดเทศบาล	พนักงานเทศบาล
3	นางอาทิตย์ยา	พันเนตร	นักพัฒนาชุมชนชำนาญการ	พนักงานเทศบาล
4	นางสาวอติรัตน์	คำภามูล	นักทรัพยากรบุคคลชำนาญการ	พนักงานเทศบาล
5	นายพิทยา	ปะธิรัมย์	นักวิเคราะห์นโยบายและแผนปฏิบัติการ	พนักงานเทศบาล
6	จำเอกอดุลย์	ปัญญาสมาพร	เจ้าพนักงานป้องกันฯ ชำนาญงาน	พนักงานเทศบาล
7	นางสาวรัชนิวรรณ	วงษ์เล็ก	นักจัดการงานทั่วไป	ลูกจ้างประจำ
8	นางเพ็ญญา	อ่างสมบูรณ์	นักประชาสัมพันธ์	ลูกจ้างประจำ
9	นางจิตติพร	เพชรฟู	ผู้ช่วยนักพัฒนาชุมชน	พนักงานจ้างภารกิจ
10	นางสุมาลย์	แย้มสอิ่ง	ผู้ช่วยเจ้าพนักงานธุรการ	พนักงานจ้างภารกิจ
11	นางสาวกาญจนา	แก้วเกตุ	ผู้ช่วยเจ้าพนักงานสาธารณสุขชุมชน	พนักงานจ้างภารกิจ
12	นายสุพรชัย	ลิ้มปิสวัสดิ์	ยาม	พนักงานจ้างทั่วไป
13	นางสาววรรณภา	พูลศรีสวัสดิ์	พนักงานขับรถยนต์	พนักงานจ้างทั่วไป
14	นางนาฏยา	มาน้อย	นักการภารโรง	พนักงานจ้างทั่วไป
15	นายสันดอน	เกตสวัสดิ์	พนักงานประจำรถขยะ	พนักงานจ้างภารกิจ
16	นายนิรันดร์	อุ่นลอย	พนักงานประจำรถขยะ	พนักงานจ้างทั่วไป
17	นายธนกร	กิระเปียบ	พนักงานประจำรถขยะ	พนักงานจ้างทั่วไป
18	นายวัชรภา	ทองรัตน์	พนักงานประจำรถขยะ	พนักงานจ้างทั่วไป
19	นายมนตรี	จันทร์กระจ่าง	พนักงานขับเครื่องจักรกลขนาดเบา	พนักงานจ้างทั่วไป
กองคลัง มีบุคลากรจำนวน 4 คน				
20	นางเมษยา	มโนอิม	ผู้อำนวยการกองคลัง	พนักงานเทศบาล
21	นางสาวกมลพัฒน์	วรรณรด	นักวิชาการพัสดุชำนาญการ	พนักงานเทศบาล
22	นางสาวจุฑาภรณ์	เต็มสอาด	ผู้ช่วยเจ้าพนักงานพัสดุ	พนักงานจ้างภารกิจ
23	นางกาญจนา	สร้อยสีดา	ผู้ช่วยเจ้าพนักงานจัดเก็บรายได้	พนักงานจ้างภารกิจ
กองช่าง มีบุคลากร จำนวน 6 คน				
24	นายสมชาย	เอี่ยมพินิจ	ผู้อำนวยการกองช่าง	พนักงานเทศบาล
25	นายภาณุพงศ์	พุกประเสริฐ	ผู้ช่วยนายช่างโยธา	พนักงานจ้างภารกิจ
26	นางสาวสุภาพร	ฉุนต	คนงานทั่วไป	พนักงานจ้างทั่วไป
27	นายสมคิด	ภาษิต	คนงานทั่วไป	พนักงานจ้างทั่วไป
28	นายเหลา	เพชรดำ	คนงานทั่วไป	พนักงานจ้างทั่วไป
29	นายสมศักดิ์	หริ่มแก้ว	คนงานทั่วไป	พนักงานจ้างทั่วไป
กองการศึกษา มีบุคลากร จำนวน 7 คน				
30	นางสาวกฤษณา	สุวรรณเจริญ	ครูผู้ดูแลเด็ก	ครู คศ.1
31	นางธัญทิพย์	นุชชมภู	ครูผู้ดูแลเด็ก	ครู คศ.1
32	นางสาวบุญเทียม	อุเงิน	ครูผู้ดูแลเด็ก	ครูผู้ช่วย
33	นางสุปราณี	ศิริชาติ	ผู้ช่วยครูผู้ดูแลเด็ก	พนักงานจ้างภารกิจ
34	นางปวีณา	โตดี	ผู้ช่วยเจ้าพนักงานธุรการ	พนักงานจ้างภารกิจ
35	นางสาวนันทพร	คุ้มอาดมดี	ผู้ดูแลเด็ก	พนักงานจ้างทั่วไป
36	นางรุ่งทิพย์	ลาหนองแคน	คนงานทั่วไป	พนักงานจ้างทั่วไป

2.2.2 ข้อมูลรายได้ของเทศบาลตำบลคลองแสนแสบ

รายการ	ปีงบประมาณ 2556	ปีงบประมาณ 2557	ปีงบประมาณ 2558
1. รายได้ที่ทต.จัดเก็บเอง	1,263,507.84	1,762,402.20	1,467,026.28
2. รายได้จากภาษีที่ได้รับการจัดสรร	12,932,915.66	12,375,176.06	15,237,349.00
3. เงินอุดหนุนทั่วไปจากรัฐบาล	5,147,407.00	6,563,414.00	7,453,839.00
4. เงินอุดหนุนเฉพาะกิจ	5,791,557.50	5,370,613.00	7,783,510.00
รวม	25,135,388.00	26,071,605.26	29,683,543.02

2.2.3 สถานะการคลังของเทศบาลตำบลคลองแสนแสบในปี 2558

รายรับ

ประมาณการรายรับไว้	19,900,000.00	บาท
รายรับจริง	29,683,542.02	บาท
แยกเป็น		
- รายรับจากเงินรายได้	14,446,194.02	บาท
- รายรับจากเงินอุดหนุนทั่วไป	6,419,529.00	บาท
- รายรับจากเงินอุดหนุนเฉพาะกิจ	8,817,820.00	บาท

รายจ่าย

ประมาณการรายจ่ายไว้	19,900,000.00	บาท
รายจ่ายจริง	26,539,325.00	บาท
แยกเป็น		
- รายจ่ายประจำ	21,186,561.03	บาท
- รายจ่ายเพื่อการลงทุน	5,352,764.00	บาท

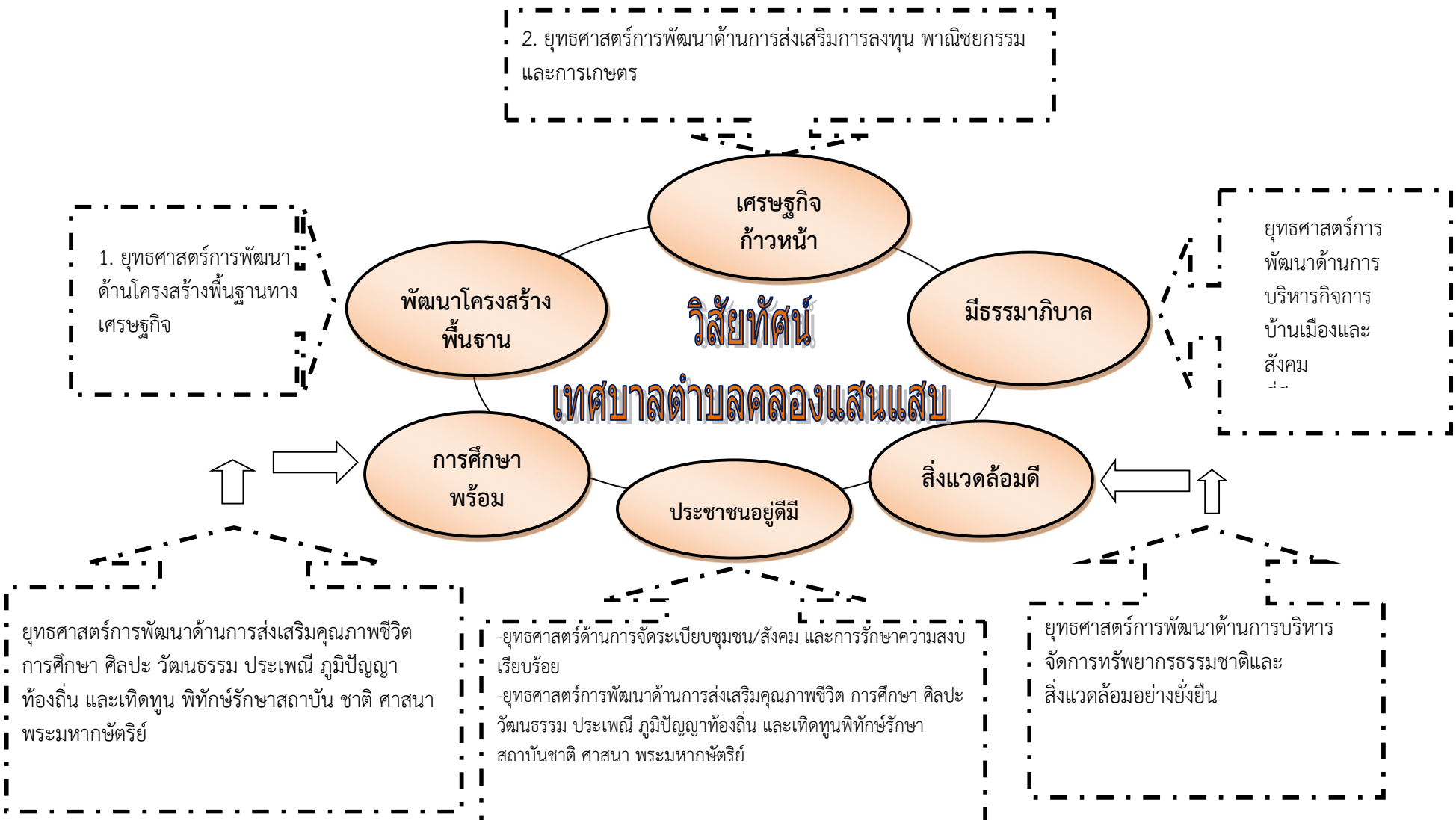
เงินสะสม

	13,871,063.07	บาท
- เงินสำรองเงินสะสม 25%	10,678,120.07	บาท

2.3 จุดยืนทางยุทธศาสตร์ (Positioning) ของเทศบาลตำบลคลองแสนแสบ

วิสัยทัศน์เทศบาลตำบลคลองแสนแสบ คือ “เศรษฐกิจก้าวหน้า พัฒนาโครงสร้างพื้นฐาน มีธรรมาภิบาล การศึกษาพร้อม สิ่งแวดล้อมดี ประชาชนอยู่ดีมีสุข”

จุดยืนทางยุทธศาสตร์ (positioning) คือ ความมุ่งมั่นในการพัฒนาท้องถิ่นให้บรรลุวิสัยทัศน์ ดังนั้น จุดยืนทางยุทธศาสตร์ของเทศบาลตำบลคลองแสนแสบ ได้แก่ “ตำบลเกษตรกรรมก้าวหน้า ชาวประชาามีคุณภาพชีวิตที่ดีอย่างยั่งยืน”



บทที่ 3

แผนยุทธศาสตร์

บทที่ 3

แผนยุทธศาสตร์

3.1 กรอบแนวคิดในการจัดทำแผนยุทธศาสตร์เทศบาลตำบลคลองแสนแสบ

การพัฒนาตามนโยบายของรัฐบาล แผนพัฒนาเศรษฐกิจและสังคมแห่งชาติ แผนการบริหารราชการแผ่นดิน ยุทธศาสตร์การพัฒนากลุ่มจังหวัด และจังหวัด สรุปลักษณะที่เกี่ยวกับการพัฒนาท้องถิ่นดังนี้

3.1.1 แผนพัฒนาเศรษฐกิจและสังคมแห่งชาติฉบับที่ 11(พ.ศ.2555-2559)

แผนพัฒนาฉบับที่ 11 เป็นแผนยุทธศาสตร์ที่ชี้แนะทิศทางการพัฒนาประเทศระยะกลางเพื่อมุ่งสู่วิสัยทัศน์ระยะยาวที่ทุกภาคส่วนในสังคมไทยได้เห็นพ้องร่วมกำหนดเป็นวิสัยทัศน์ปีพ.ศ.๒๕๗๐ซึ่งกำหนดไว้ว่า “คนไทยภาคภูมิใจในความเป็นไทยมีมิตรไมตรีบนวิถีชีวิตแห่งความพอเพียงยึดมั่นในวัฒนธรรมประชาธิปไตยและหลักธรรมาภิบาลการบริการสาธารณะขั้นพื้นฐานที่ทั่วถึงมีคุณภาพสังคมมีความปลอดภัยและมั่นคงอยู่ในสภาวะแวดล้อมที่ดีเกื้อกูลและเอื้ออาทรซึ่งกันและกันระบบการผลิตเป็นมิตรกับสิ่งแวดล้อมมีความมั่นคงด้านอาหารและพลังงานอยู่บนฐานทางเศรษฐกิจที่พึ่งตนเองและแข่งขันได้ในเวทีโลกสามารถอยู่ในประชาคมภูมิภาคและโลกได้อย่างมีศักดิ์ศรี”

วิสัยทัศน์

“สังคมอยู่ร่วมกันอย่างมีความสุขด้วยความเสมอภาคเป็นธรรมและมีภูมิคุ้มกันต่อการเปลี่ยนแปลง”

พันธกิจ

1) สร้างสังคมเป็นธรรมและเป็นสังคมที่มีคุณภาพทุกคนมีความมั่นคงในชีวิตได้รับการคุ้มครองทางสังคมที่มีคุณภาพอย่างทั่วถึงและเท่าเทียมมีโอกาเข้าถึงทรัพยากรและกระบวนการยุติธรรมอย่างเสมอภาคทุกภาคส่วนได้รับการเสริมพลังให้สามารถมีส่วนร่วมในกระบวนการพัฒนาภายใต้ระบบบริหารจัดการภาครัฐที่โปร่งใสเป็นธรรม

2) พัฒนาคุณภาพคนไทยให้มีคุณธรรมเรียนรู้ตลอดชีวิตมีทักษะและการดำรงชีวิตอย่างเหมาะสมในแต่ละช่วงวัยสถาบันทางสังคมและชุมชนท้องถิ่นมีความเข้มแข็งสามารถปรับตัวรู้เท่าทันกับการเปลี่ยนแปลง

3) พัฒนาฐานการผลิตและบริการให้เข้มแข็งและมีคุณภาพบนฐานความรู้ความคิดสร้างสรรค์และภูมิปัญญาสร้างความมั่นคงด้านอาหารและพลังงานปรับโครงสร้างการผลิตและการบริโภคให้เป็นมิตรกับสิ่งแวดล้อมพร้อมสร้างความเชื่อมโยงกับประเทศในภูมิภาคเพื่อความมั่นคงทางเศรษฐกิจและสังคม

4) สร้างความมั่นคงของฐานทรัพยากรธรรมชาติและสิ่งแวดล้อมสนับสนุนการมีส่วนร่วมของชุมชนรวมทั้งสร้างภูมิคุ้มกันเพื่อรองรับผลกระทบจากการเปลี่ยนแปลงสภาพภูมิอากาศและภัยพิบัติทางธรรมชาติ

ยุทธศาสตร์การพัฒนา

- 1) ยุทธศาสตร์การสร้างความเป็นธรรมในสังคม
- 2) ยุทธศาสตร์การพัฒนาค้นคว้าสังคมแห่งการเรียนรู้ตลอดชีวิตอย่างยั่งยืน
- 3) ยุทธศาสตร์ความเข้มแข็งภาคเกษตรความมั่นคงของอาหารและพลังงาน
- 4) ยุทธศาสตร์การปรับโครงสร้างเศรษฐกิจสู่การเติบโตอย่างมีคุณภาพและยั่งยืน
- 5) ยุทธศาสตร์การสร้างเชื่อมโยงกับประเทศในภูมิภาคเพื่อความมั่นคงทางเศรษฐกิจและสังคม
- 6) ยุทธศาสตร์การจัดการทรัพยากรธรรมชาติและสิ่งแวดล้อมอย่างยั่งยืน

3.1.2 แผนการบริหารราชการแผ่นดิน (รัฐบาล พล.อ.ประยุทธ์ จันทร์โอชา นายกรัฐมนตรี)

- นโยบายที่ 1: การปกป้องและเชิดชูสถาบันพระมหากษัตริย์
- นโยบายที่ 2: การรักษาความมั่นคงของรัฐและการต่างประเทศ
- นโยบายที่ 3: การลดความเหลื่อมล้ำของสังคมและการสร้างโอกาสเข้าถึงบริการของรัฐ
- นโยบายที่ 4: การศึกษาและเรียนรู้ การทำนุบำรุงศาสนา ศิลปะและวัฒนธรรม
- นโยบายที่ 5 : การยกระดับคุณภาพบริการด้านสาธารณสุข และสุขภาพของประชาชน
- นโยบายที่ 6 : การเพิ่มศักยภาพทางเศรษฐกิจของประเทศ
- นโยบายที่ 7 : การส่งเสริมบทบาทและการใช้โอกาสในประชาคมอาเซียน
- นโยบายที่ 8 : การพัฒนาและส่งเสริมการใช้ประโยชน์จากวิทยาศาสตร์ เทคโนโลยี การวิจัยพัฒนา และนวัตกรรม
- นโยบายที่ 9 : การรักษาความมั่นคงของฐานทรัพยากร และการสร้างสมดุลระหว่างการอนุรักษ์กับการใช้ประโยชน์อย่างยั่งยืน
- นโยบายที่ 10 : การส่งเสริมการบริหารราชการแผ่นดินที่มีธรรมาภิบาลและการป้องกันปราบปราม การทุจริตและประพฤติมิชอบในภาครัฐ
- นโยบายที่ 11 : การปรับปรุงกฎหมายและกระบวนการยุติธรรม

3.1.3 แผนยุทธศาสตร์การพัฒนากลุ่มจังหวัดภาคกลางตอนกลาง (สมุทรปราการ ฉะเชิงเทรา นครนายก ปราจีนบุรี สระแก้ว)

วิสัยทัศน์

“ฐานการผลิตอุตสาหกรรมที่ก้าวหน้าเป็นมิตรกับสิ่งแวดล้อม แหล่งผลิตด้านเกษตรและการแปรรูปพืชพลังงานที่ได้มาตรฐาน เชื่อมโยง Logisticsภายในประเทศสู่อินโดจีน ศูนย์กลางการท่องเที่ยวเชิงนิเวศและสุขภาพโดยแพทย์แผนไทย สังคมมีคุณภาพทรัพยากรธรรมชาติยั่งยืน”

ประเด็นยุทธศาสตร์ มี 5 ประเด็น ประกอบด้วย

ประเด็นยุทธศาสตร์ที่ 1 พัฒนาศักยภาพการผลิต ยกระดับอุตสาหกรรมก้าวหน้า รักษาฐานการผลิตอุตสาหกรรม ที่มีอยู่เดิม และพัฒนาอุตสาหกรรมใช้แรงงานฝีมือ การใช้เทคโนโลยี มุ่งสู่อุตสาหกรรมบนฐานความรู้และเป็นมิตรต่อสิ่งแวดล้อม โดยเน้นอุตสาหกรรมที่สามารถแปรรูปเพิ่มมูลค่าผลผลิตทางการเกษตรและพลังงานทดแทน พร้อมทั้งสร้างบรรยากาศให้เอื้อต่อการลงทุนในด้านโครงสร้างพื้นฐาน แรงงานฝีมือกฎระเบียบและแหล่งทุน

ประเด็นยุทธศาสตร์ที่ 2 เพิ่มศักยภาพการผลิตและตลาดสินค้าเกษตร ให้มีขีดความสามารถในการแข่งขัน พร้อมทั้งพัฒนาระบบโครงสร้างพื้นฐานทางการเกษตรให้พอเพียงต่อความต้องการและการขนส่งสินค้าเกษตรให้สะดวกรวดเร็ว

ประเด็นยุทธศาสตร์ที่ 3 อนุรักษ์และฟื้นฟูแหล่งท่องเที่ยวพร้อมทั้งพัฒนาสิ่งอำนวยความสะดวกสินค้าและบริการด้านการท่องเที่ยวให้ได้มาตรฐานและสร้างความปลอดภัยในชีวิตและทรัพย์สินให้แก่นักท่องเที่ยว

ประเด็นยุทธศาสตร์ที่ 4 จัดวางระบบผังเมืองและอำนวยความสะดวกด้านการค้า การลงทุน และการท่องเที่ยวรวมทั้งจัดเตรียมระบบโครงข่ายบริการพื้นฐานบริเวณเขตเศรษฐกิจชายแดนให้ได้มาตรฐานและสอดคล้องกับความต้องการ

ประเด็นยุทธศาสตร์ที่ 5 ปกป้องและฟื้นฟูทรัพยากรธรรมชาติและสิ่งแวดล้อมโดยชุมชนมีส่วนร่วมในการบริหารจัดการเพื่อลดมลภาวะและควบคุมกิจกรรมที่ส่งผลกระทบต่อสิ่งแวดล้อมในขณะเดียวกันสามารถรักษาคุณภาพของทรัพยากรธรรมชาติและสิ่งแวดล้อมไว้ได้อย่างยั่งยืน

กลยุทธ์

1. ส่งเสริมแหล่งอุตสาหกรรมบนฐานความรู้ที่มีการผลิตที่ใช้แรงงานฝีมือ ผลิตสินค้าให้ได้มาตรฐานและไม่เกิดมลพิษต่อสิ่งแวดล้อม
2. ส่งเสริมการผลิตเกษตรมีความปลอดภัยจากสารพิษ มีคุณภาพและมูลค่าเพิ่มขึ้น สอดคล้องกับความต้องการของผู้บริโภค และสามารถแข่งขันได้ทั้งตลาดภายในและต่างประเทศ
3. ส่งเสริมการพัฒนาศักยภาพ สิ่งอำนวยความสะดวก สินค้าและบริการท่องเที่ยวมีมาตรฐานสามารถสร้างความประทับใจให้กับนักท่องเที่ยว
4. ส่งเสริมการลงทุนให้เกิดศูนย์กลางการค้าการลงทุนสู่อินโดจีนและจังหวัดใกล้เคียง
5. ส่งเสริมการมีส่วนร่วมเพื่อเพิ่มขีดความสามารถให้ทุกภาคส่วนมีบทบาทและหน้าที่ความรับผิดชอบร่วมกัน ในการคุ้มครองดูแลรักษาชุมชนด้านทรัพยากรธรรมชาติและสิ่งแวดล้อม

3.1.4 แผนยุทธศาสตร์การพัฒนาจังหวัด (แผนพัฒนาจังหวัด) ฉะเชิงเทรา

วิสัยทัศน์

"ศูนย์กลางแห่งบูรพาวิถีสู่ประชาคมเศรษฐกิจอาเซียน ฐานอุตสาหกรรมและพาณิชยกรรมโดดเด่นเป็นเลิศ สินค้าเกษตรปลอดภัย ท่องเที่ยวเชิงนิเวศและวัฒนธรรมได้มาตรฐาน สังคมเป็นสุข"

ประเด็นยุทธศาสตร์ ประกอบไปด้วย ๕ ยุทธศาสตร์ที่สำคัญ คือ

ประเด็นยุทธศาสตร์ที่ ๑: เพิ่มขีดความสามารถการแข่งขันของภาคอุตสาหกรรมและพาณิชยกรรมรองรับ AEC และตลาดโลก

เป้าประสงค์ยุทธศาสตร์ : อุตสาหกรรมและพาณิชยกรรมมีความเจริญเติบโตและชุมชนสามารถอยู่ร่วมกันโดยไม่มีปัญหาสิ่งแวดล้อม

กลยุทธ์ :

- พัฒนาระบบโครงสร้างพื้นฐานรองรับการขยายตัวของภาคอุตสาหกรรมและพาณิชยกรรมเพื่อเตรียมเข้าสู่ AEC
 - ส่งเสริมเทคโนโลยีการผลิตที่เป็นมิตรต่อสิ่งแวดล้อม พัฒนาฝีมือแรงงาน และสร้างนวัตกรรมสินค้าอุตสาหกรรมให้ได้มาตรฐาน
 - ส่งเสริมความร่วมมือระหว่างภาคอุตสาหกรรมและชุมชน
- ตัวชี้วัด**
- ร้อยละของจำนวนโครงสร้างพื้นฐานที่ได้รับการปรับปรุงเพื่อรองรับภาคอุตสาหกรรมและพาณิชยกรรมเพิ่มขึ้น (ร้อยละ ๕)
 - ร้อยละของจำนวนโรงงานอุตสาหกรรมที่ร่วมกับภาครัฐในการรักษาสิ่งแวดล้อมที่เพิ่มขึ้น (ร้อยละ ๓)
 - ร้อยละของแรงงานที่ได้รับการพัฒนาฝีมือแรงงาน (ร้อยละ ๕)

ประเด็นยุทธศาสตร์ที่ ๒: เพิ่มประสิทธิภาพและยกระดับขีดความสามารถในการแข่งขันของสินค้าเกษตรปลอดภัย

เป้าประสงค์ยุทธศาสตร์ : เพิ่มผลผลิตทางการเกษตรที่มีคุณภาพ ได้มาตรฐานและสามารถแข่งขันได้

กลยุทธ์ :

- พัฒนาและปรับปรุงโครงสร้างพื้นฐานทางการเกษตร
- พัฒนา เพิ่มผลผลิต แปรรูปสินค้าเกษตรและผลิตภัณฑ์ OTOP ให้ได้มาตรฐาน และปลอดภัย คิดค้นผลิตภัณฑ์ใหม่ให้สร้างมูลค่าเพิ่ม
- ส่งเสริมภาพลักษณ์ และช่องทางการตลาดสินค้าเกษตรและ OTOP ของจังหวัดที่มีความหลากหลาย
- ส่งเสริมเกษตรกรและสถาบันเกษตรกรตามหลักปรัชญาเศรษฐกิจพอเพียงและโครงการอันเนื่องมาจากพระราชดำริเพื่อเพิ่มประสิทธิภาพการผลิต

ตัวชี้วัด

- ร้อยละจำนวนแปลง/ฟาร์มที่ผ่านมาตรฐาน (ร้อยละ ๓)
- ร้อยละของการลดต้นทุนการผลิต (ร้อยละ ๓)
- จำนวนพื้นที่เกษตรกรที่ได้รับประโยชน์ (ร้อยละ ๓)
- ร้อยละของจำนวนเกษตรกรและสถาบันเกษตรกรได้รับการพัฒนาศักยภาพ (50, 55, 60, 65, 70)

ประเด็นยุทธศาสตร์ที่ ๓: พัฒนาการท่องเที่ยวเชิงนิเวศและวัฒนธรรมให้ได้มาตรฐานสากล

เป้าประสงค์ยุทธศาสตร์ :พัฒนาทรัพยากรท่องเที่ยวเชิงนิเวศ วัฒนธรรมและชุมชนให้ได้มาตรฐาน

กลยุทธ์ :

- พัฒนาแหล่งท่องเที่ยวและบริการให้ได้มาตรฐาน โดยการมีส่วนร่วมของชุมชน
- ส่งเสริมการตลาดและการประชาสัมพันธ์ท่องเที่ยว
- ส่งเสริมการผลิตและการจำหน่ายสินค้าที่ระลึกจากการท่องเที่ยว
- สร้าง ส่งเสริมและพัฒนาบุคลากรด้านการท่องเที่ยว

ตัวชี้วัด

- ร้อยละที่เพิ่มขึ้นของจำนวนนักท่องเที่ยวและนักท่องเที่ยวที่เพิ่มขึ้น (ร้อยละ ๕)
- ร้อยละของรายได้จากการท่องเที่ยวที่เพิ่มขึ้น (ร้อยละ ๕)
- ร้อยละของความพึงพอใจของนักท่องเที่ยวและนักท่องเที่ยวที่เพิ่มขึ้น(ร้อยละ ๕)
- จำนวนที่เพิ่มขึ้นของการพัฒนาแหล่งท่องเที่ยวใหม่/ผลิตภัณฑ์ท่องเที่ยวรูปแบบใหม่ สินค้า OTOP (๑ แห่งต่อปี)

ประเด็นยุทธศาสตร์ที่ ๔: ส่งเสริมการบริหารจัดการทรัพยากรธรรมชาติ สิ่งแวดล้อมให้สมดุล

เป้าประสงค์ยุทธศาสตร์ :ทรัพยากรธรรมชาติและสิ่งแวดล้อมได้รับการสงวนรักษาไว้ใช้

ประโยชน์อย่าง เหมาะสมและสมดุลยั่งยืน

กลยุทธ์ :

- บูรณะฟื้นฟู คุ คลอง แม่น้ำและชายฝั่งทะเลไม่ให้เสื่อมโทรมมากกว่าที่เป็นอยู่
- เสริมสร้างจิตสำนึกในการรักษาทรัพยากรธรรมชาติและสิ่งแวดล้อม
- ส่งเสริมสนับสนุนให้ทุกภาคส่วนมีส่วนร่วมในการอนุรักษ์ทรัพยากรธรรมชาติและสิ่งแวดล้อม

ตัวชี้วัด

- ปริมาณน้ำที่กักเก็บได้หรือจำนวนแหล่งน้ำเพิ่มขึ้น (๓ แห่ง)
- จำนวนพื้นที่ที่ได้รับการปรับปรุงและรักษาคุณภาพสิ่งแวดล้อม (๒ แห่ง)
- ร้อยละของจำนวนพื้นที่ป่าที่คงอยู่ (๒)
- ร้อยละที่ลดลงต่อปีของมลพิษทางน้ำที่เกินมาตรฐานจำแนกตามพื้นที่ (๒)

ประเด็นยุทธศาสตร์ที่ ๕: พัฒนาทุนทางสังคมและความมั่นคงสู่สังคมเป็นสุข

เป้าประสงค์ยุทธศาสตร์ : ประชาชน ครอบครัว และชุมชน มีการศึกษา คุณภาพชีวิตที่ดี มีความมั่นคง ปลอดภัยในชีวิตและทรัพย์สิน สังคมอยู่เย็นเป็นสุข

กลยุทธ์ :

- พัฒนาระบบบริหารจัดการป้องกันปราบปราม บำบัด พื้นฟูผู้เสพ ผู้ติด ผู้ค้ายาเสพติด ที่มีประสิทธิภาพ
- ส่งเสริมให้ความรู้ และเสริมสร้างเครือข่ายในด้านความปลอดภัยในชีวิตและทรัพย์สินแก่ประชาชน/ชุมชน
- ส่งเสริมโอกาสของประชาชนในการเข้าถึงการศึกษา ความรู้ อาชีพ สุขภาพ และถ่ายทอดความรู้ภูมิปัญญาท้องถิ่น เพื่อการดำรงชีวิตที่ดี
- ส่งเสริมการมีส่วนร่วมและปลูกจิตอาสาของประชาชน/องค์กรภาคเอกชน/ภาคประชาชนในสังคมทุกภาคส่วนมีความสมานฉันท์ และประชาธิปไตย

ตัวชี้วัด

- สัดส่วนจำนวนผู้เสพ/ผู้ติดยาเสพติดไม่เกิน ๓ คนต่อ ๑,๐๐๐ คน
- ร้อยละของจำนวนผู้กระทำผิดลดลง (คดีอุกฉกรรจ์) (ร้อยละ ๓)
- ร้อยละของหญิงตั้งครรภ์ก่อนวัยอันควร (อายุต่ำกว่า ๒๐ ปี) ลดลงไม่น้อยกว่าร้อยละ ๑๐
- อัตราป่วยและตายของปัญหาโรคที่เป็นปัญหาสาธารณสุขในพื้นที่ลดลง
- ร้อยละของครัวเรือนยากจนตามเกณฑ์ จปฐ. ลดลง ร้อยละ ๑๐

3.1.5 กรอบยุทธศาสตร์การพัฒนาขององค์กรปกครองส่วนท้องถิ่นในจังหวัดฉะเชิงเทรา

วิสัยทัศน์: ท้องถิ่นผาสุก วิถีชุมชนงดงาม เกษตรกรรมสมบูรณ์ พร้อมด้วยทรัพยากรธรรมชาติและสิ่งแวดล้อมที่ยั่งยืน และบริหารจัดการท่องเที่ยวอย่างพอเพียง

ยุทธศาสตร์ประกอบด้วย 6 ยุทธศาสตร์ 30 แนวทางการพัฒนา รายละเอียดตามตารางด้านล่าง

ยุทธศาสตร์การพัฒนา	แนวทางการพัฒนา
1. ยุทธศาสตร์พัฒนาด้านโครงสร้างพื้นฐานทางเศรษฐกิจ	1.1 การก่อสร้าง บำรุงรักษา ถนน สะพาน และระบบสาธารณูปโภค 1.2 การก่อสร้าง ดูแล บำรุงรักษาแหล่งน้ำ 1.3 การจัดระบบผังเมืองให้สอดคล้อง รองรับการขยายตัวของเมืองหลวง และสนามบินสุวรรณภูมิ
2. ยุทธศาสตร์พัฒนาด้านการจัดระเบียบชุมชน/สังคม และการรักษาความสงบเรียบร้อย	2.1 การจัดระเบียบชุมชนและสังคม 2.2 การรักษาความสงบเรียบร้อย ความปลอดภัยในชีวิตและทรัพย์สินของประชาชน 2.3 การป้องกันและบรรเทาสาธารณภัย
3. ยุทธศาสตร์พัฒนาด้านการบริหารจัดการทรัพยากรธรรมชาติและสิ่งแวดล้อมอย่างยั่งยืน	3.1 การส่งเสริมการสร้างจิตสำนึกและความตระหนักในการจัดการทรัพยากรธรรมชาติและสิ่งแวดล้อม 3.2 การส่งเสริมการบำบัดและฟื้นฟูทรัพยากรธรรมชาติและสิ่งแวดล้อม

ยุทธศาสตร์การพัฒนา	แนวทางการพัฒนา
	3.3 การส่งเสริมการป้องกันและดูแลทรัพยากร ธรรมชาติและสิ่งแวดล้อม 3.4 ส่งเสริมการศึกษาวิจัยปฏิบัติการทรัพยากร ธรรมชาติและสิ่งแวดล้อม 3.5 การจัดการระบบบำบัดน้ำเสีย ขยะมูลฝอยและ สิ่งปฏิกูล
4. ยุทธศาสตร์การพัฒนาด้านการส่งเสริมคุณภาพชีวิต การศึกษา ศิลปะ วัฒนธรรม ประเพณี ภูมิปัญญา ท้องถิ่นและเทิดทูน พิทักษ์รักษาสถาบัน ชาติ ศาสนา พระมหากษัตริย์	4.1 การแก้ไขปัญหาความยากจนเชิงบูรณาการโดย ยึดหลักปรัชญาเศรษฐกิจพอเพียง 4.2 การส่งเสริมงานสวัสดิการสังคม 4.3 การส่งเสริมกีฬาและนันทนาการ 4.4 การส่งเสริมการศึกษา 4.5 การส่งเสริมและทำนุบำรุงศาสนา 4.6 การส่งเสริม บำรุงรักษา ศิลปะ วัฒนธรรม ประเพณี ภูมิปัญญาท้องถิ่น และเทิดทูน พิทักษ์ รักษาสถาบัน ชาติ ศาสนา พระมหากษัตริย์ 4.7 การส่งเสริมการสาธารณสุข
5. ยุทธศาสตร์การพัฒนาด้านการส่งเสริมการ ลงทุนพาณิชย์กรรม การท่องเที่ยว และการขนส่ง	5.1 การส่งเสริมการวางแผนและพัฒนาสู่ ประชาคมอาเซียน 5.2 การส่งเสริมการลงทุน พาณิชยกรรมและ การขนส่ง 5.3 การส่งเสริมและพัฒนาด้านการท่องเที่ยว 5.4 การส่งเสริมและพัฒนาด้านการเกษตร 5.5 การส่งเสริมและพัฒนาด้านอุตสาหกรรม
6. ยุทธศาสตร์พัฒนาด้านการบริหาร กิจการบ้านเมืองและสังคมที่ดี	6.1 การส่งเสริมการมีส่วนร่วมของประชาชนใน การพัฒนาท้องถิ่น 6.2 การส่งเสริมประชาธิปไตย ความเสมอภาค สิทธิเสรีภาพของประชาชน 6.3 การปรับปรุงระบบทะเบียนและเอกสาร 6.4 การปรับปรุงและพัฒนารายได้ 6.5 การพัฒนาศักยภาพของบุคลากร 6.6 การพัฒนาประสิทธิภาพการให้บริการ ประชาชน 6.7 การก่อสร้าง/การปรับปรุงสถานที่ปฏิบัติงาน และ การบำรุงรักษา/จัดหา วัสดุอุปกรณ์ เครื่องมือ เครื่องใช้ 6.8 การพัฒนาประสิทธิภาพการบริหารจัดการ องค์กร

3.1.6 แผนยุทธศาสตร์การพัฒนาอำเภอบางน้ำเปรี้ยว

วิสัยทัศน์

“การเกษตรปลอดสารพิษ คุณภาพชีวิตดี มีวัฒนธรรมหลากหลาย เป้าหมายเศรษฐกิจพอเพียง”

พันธกิจอำเภอ

1. พัฒนาและบริหารการปกครองท้องถิ่นตามกฎหมายว่าด้วยลักษณะการปกครองท้องถิ่น
2. รักษาความสงบเรียบร้อยและความปลอดภัยของสังคม
3. แก้ไขปัญหาความยากจนตามแนวทางเศรษฐกิจพอเพียง
4. ขับเคลื่อนนโยบายรัฐบาลสู่การปฏิบัติ
5. อนุรักษ์ประเพณีและวัฒนธรรมอันดีงาม
6. บริหารจัดการทรัพยากรธรรมชาติ สิ่งแวดล้อมและสุขภาพของประชาชน
7. ส่งเสริมการบริหารกิจการบ้านเมืองที่ดี และการมีส่วนร่วมของประชาชน

นโยบายการพัฒนาอำเภอ

ประเด็นยุทธศาสตร์ที่ 1 ส่งเสริมการเรียนรู้การผลิตสินค้าเกษตรปลอดภัยจาสารพิษและเกษตรอินทรีย์

- เป้าประสงค์ - เพื่อพัฒนาการผลิตสินค้าเกษตรที่ปลอดภัยและได้มาตรฐานในระดับต่าง ๆ จนเป็นเกษตรอินทรีย์อย่างสมบูรณ์
- กลยุทธ์ - ส่งเสริมการใช้เทคโนโลยีการเกษตรสมัยใหม่
- ปรับเปลี่ยนการเกษตรแบบการใช้สารเคมีเป็นเกษตรอินทรีย์
- ส่งเสริมการใช้องค์ความรู้ในระดับวิชาการไปจนถึงภูมิปัญญาท้องถิ่น
- สนับสนุนเกษตรปลอดภัย
- เพิ่มประสิทธิภาพการบริหารจัดการทรัพยากรดินและน้ำ

ประเด็นยุทธศาสตร์ที่ 2 ส่งเสริมให้ประชาชนสามารถดำรงชีวิตด้วยความปลอดภัยทั้งด้านชีวิตและทรัพย์สิน

- เป้าประสงค์ - เพื่อให้ประชาชนมีคุณภาพชีวิตดี สุขภาพร่างกายแข็งแรง
- เพื่อเป็นพื้นฐานการพัฒนาด้านบุคลากรของสังคมในระดับต้นจนถึงระดับประเทศ
- เพื่อตอบสนองความต้องการพื้นฐานของประชาชน
- กลยุทธ์ - ส่งเสริมการเฝ้าระวังการป้องกันและแก้ไขปัญหาเสพติด
- ส่งเสริมระบบพัฒนาสาธารณสุขและบริการสาธารณสุข
- ส่งเสริมพัฒนาการศึกษา/การศึกษา/นันทนาการ
- ส่งเสริมการพัฒนาโครงสร้างพื้นฐานด้านต่าง ๆ
- ส่งเสริมสนับสนุนการบริการด้านแรงงาน
- ส่งเสริมการจัดการงานด้านคุณภาพชีวิต

ประเด็นยุทธศาสตร์ที่ 3 สืบสานอนุรักษ์และฟื้นฟูศิลปวัฒนธรรมขนบธรรมเนียมประเพณีและภูมิปัญญาท้องถิ่น

- เป้าประสงค์ - เพื่อดำรงความเป็นขนบธรรมเนียมประเพณีให้สืบทอดต่อไป
- เพื่อเสริมสร้างสังคมสมานฉันท์
- กลยุทธ์ - ส่งเสริมกิจกรรมด้านการศาสนาและการอนุรักษ์ฟื้นฟูบูรณะสถานที่สำคัญ
- ส่งเสริมวัฒนธรรมและประเพณีท้องถิ่น
- เสริมสร้างคุณธรรมและจริยธรรมแก่ประชาชนในท้องถิ่น

ประเด็นยุทธศาสตร์ที่ 4 ยกระดับคุณภาพชีวิตบนพื้นฐานแนวทางของปรัชญาเศรษฐกิจพอเพียง เพื่อการพัฒนาอย่างเป็นระบบและยั่งยืน

- เป้าประสงค์ - เพื่อให้การพัฒนาทุก ๆ ด้านอยู่บนพื้นฐานการพึ่งตนเอง
- สามารถนำหลักปรัชญาเศรษฐกิจพอเพียงไปประยุกต์ใช้ได้อย่างเหมาะสม
- กลยุทธ์ - สนับสนุนเครือข่ายแนวทางปรัชญาเศรษฐกิจพอเพียง
- ส่งเสริมกระบวนการแลกเปลี่ยนเรียนรู้
- ส่งเสริมองค์ความรู้ด้านปราชญ์ชาวบ้าน
- ส่งเสริมการดำเนินชีวิตด้วยปรัชญาเศรษฐกิจพอเพียง

3.1.7 การพัฒนาตามนโยบายของนายกเทศมนตรีตำบลคลองแสนแสบ

- 1) ภารกิจหลักที่ 1 ส่งเสริมและพัฒนาการประกอบอาชีพหลักและอาชีพเสริมของเกษตรกร
- 2) ภารกิจหลักที่ 2 ส่งเสริม ปรับปรุงและพัฒนาการศึกษาและการกีฬา เพื่อยกระดับการศึกษา และการกีฬาของเยาวชนในพื้นที่
- 3) ภารกิจหลักที่ 3 สนับสนุนและส่งเสริมเพื่อเพิ่มขีดความสามารถการพัฒนาด้านการสาธารณสุข และการจัดการสิ่งแวดล้อมอย่างยั่งยืน รวมทั้งจัดสวัสดิการให้แก่ผู้บริหาร คนชรา และผู้ยากจนที่ไม่ได้รับความช่วยเหลือจากหน่วยงานหลัก
- 4) ภารกิจหลักที่ 4 สนับสนุนและส่งเสริมการอนุรักษ์ศิลปวัฒนธรรม ประเพณีอันดีงามและภูมิปัญญาท้องถิ่นให้สืบทอดสู่อนุชนรุ่นต่อ ๆ ไป
- 5) ภารกิจหลักที่ 5 ปรับปรุงและพัฒนากระบวนการบริหารจัดการที่ดี และเพิ่มศักยภาพในการป้องกัน และบรรเทาสาธารณภัยโดยประชาชนมีส่วนร่วม
- 6) ภารกิจหลักที่ 6 ปรับปรุงและพัฒนาโครงสร้างพื้นฐาน ระบบสาธารณสุขปโภคให้ได้มาตรฐานและเพียงพอต่อความต้องการของประชาชน เพื่อรองรับการขยายตัวของเมืองในอนาคต
- 7) ภารกิจหลักที่ 7 สนับสนุนการมีส่วนร่วมของประชาชนและส่งเสริมให้เกิดความร่วมมือของหน่วยงานต่าง ๆ ในพื้นที่เพื่อการพัฒนาท้องถิ่นที่ยั่งยืน

3.2 ปัจจัยและสถานการณ์การเปลี่ยนแปลงที่มีผลต่อการพัฒนา

3.2.1 ผลการวิเคราะห์ปัญหาและความต้องการของประชาชนตามประเด็นการพัฒนาเทศบาลตำบลคลองแสนแสบ สรุปได้ดังนี้

ข้อหาย่อยและปริมาณของปัญหา	พื้นที่ / เป้าหมาย/ กลุ่มเป้าหมาย	การคาดการณ์แนวโน้มในอนาคต
1. ปัญหาด้านโครงสร้างพื้นฐาน สาธารณูปโภค สาธารณูปการ 1.1 ถนนไม่ได้มาตรฐาน ชำรุด 1.2 ไฟฟ้าสาธารณะไม่เพียงพอ ทั่วถึง 1.3 การขยายเขตไฟฟ้ายังไม่ทั่วถึง 1.4 ระบบน้ำประปายังไม่ทั่วถึง 1.5 ล้ำคลองสาธารณะตันเขิน	ทุกหมู่บ้าน ทุกหมู่บ้าน ทุกหมู่บ้าน ทุกหมู่บ้าน ลำคลองทุกเส้น ทุกหมู่บ้าน	- ปัญหาดังกล่าวจะลดลงเนื่องจากเทศบาลจะมีศักยภาพในการพัฒนาเพิ่มขึ้น อาจมีรายได้เพิ่มขึ้นจากเงินอุดหนุนทั่วไป และรายได้ที่ได้รับการจัดสรรเพิ่มขึ้น และโครงการที่เกินศักยภาพของเทศบาล ก็อาจได้รับการสนับสนุนจาก อบจ. หรือ กบจ. ต่อไป
2. ปัญหาด้านเศรษฐกิจการลงทุน การประกอบอาชีพ 2.1 ปัญหาความยากจน 2.2 ขาดเงินทุนในการประกอบอาชีพ 2.3 การบริหารจัดการกลุ่มอาชีพต่างๆ ไม่มีประสิทธิภาพ ขาดการประชุมและการประสานงานกันอย่างจริงจัง	ทุกหมู่บ้าน ทุกหมู่บ้าน ทุกหมู่บ้าน	- ปัญหาดังกล่าวจะลดลงเนื่องจากเทศบาลจะมีการส่งเสริมให้ประชาชนศึกษาและเข้าใจเกี่ยวกับหลักการดำเนินชีวิตแบบเศรษฐกิจพอเพียง ลด ละ เลิก อบายมุขต่างๆ และให้การสนับสนุนเงินทุนหมุนเวียนในการประกอบอาชีพ และสนับสนุน ส่งเสริมการประกอบอาชีพ เสริมนอกจากอาชีพเกษตรกรรม

ขอบข่ายและปริมาณของปัญหา	พื้นที่ / เป้าหมาย/ กลุ่มเป้าหมาย	การคาดการณ์แนวโน้มในอนาคต
<p>3. ปัญหาด้านสังคมและคุณภาพชีวิต</p> <p>3.1 ขาดการจัดสวัสดิการและสงเคราะห์แก่ผู้สูงอายุ ผู้พิการ ผู้ด้อยโอกาส</p> <p>3.2 ปัญหายาเสพติดเนื่องจากเยาวชนไม่ได้รับบริการส่งเสริมกิจกรรมกีฬา นันทนาการ ครอบครัวขาดความอบอุ่น ปัญหาแรงงานต่างด้าว ประชากรแฝง</p> <p>3.3 ปัญหาด้านการศึกษา</p> <p>3.4 ปัญหาโรคติดต่อ โรคระบาด และการสาธารณสุขในชุมชน</p> <p>3.5 ประชาชนไม่ได้รับความปลอดภัยในชีวิตและทรัพย์สิน</p> <p>3.6 ปัญหาเรื่องภัยพิบัติต่างๆ</p>	<p>ทุกหมู่บ้าน</p> <p>ทุกหมู่บ้าน</p> <p>ทุกหมู่บ้าน</p> <p>ทุกหมู่บ้าน</p> <p>ทุกหมู่บ้าน</p> <p>ทุกหมู่บ้าน</p>	<p>- ปัญหาเรื่องขาดการจัดสวัสดิการและสงเคราะห์ฯ ไม่มีหรือมีน้อยลงเนื่องจากรัฐบาลได้มีนโยบายเรื่องการจัดสวัสดิการเบี้ยยังชีพให้แก่ผู้สูงอายุ ผู้พิการ ผู้ป่วยเอดส์ ทุกราย</p> <p>-ปัญหาเรื่องยาเสพติด มีแนวโน้มลดลงเนื่องจากเทศบาลได้มีนโยบายในการแก้ไข</p> <p>ปัญหาเรื่องยาเสพติดร่วมกับหน่วยงานที่เกี่ยวข้องจะมีการส่งเสริมให้ครอบครัวเข้มแข็ง อบอุ่น</p> <p>-ปัญหาเรื่องโรคติดต่อ โรคระบาด การสาธารณสุขต่างๆ ความปลอดภัยในชีวิตและทรัพย์สิน ภัยพิบัติต่าง ๆ ปัญหาเหล่านี้อาจลดลงเนื่องจากเทศบาลมีการพัฒนาศักยภาพในเรื่องนี้ทั้งด้านงบประมาณ บุคลากร วัสดุอุปกรณ์ เครื่องมือเครื่องใช้ต่างๆ</p>
<p>4. ปัญหาด้านการเกษตร</p> <p>4.1 ราคาผลผลิตทางการเกษตรตกต่ำ</p> <p>4.2 ปัญหาน้ำเค็ม ทำการเกษตรไม่ได้</p> <p>4.3 น้ำมันแพง ต้องลงทุนสูงขึ้น</p>	<p>ทุกหมู่บ้าน</p> <p>ทุกหมู่บ้าน</p> <p>ทุกหมู่บ้าน</p>	<p>- ปัญหาน้ำเค็มทำการเกษตรไม่ได้ กรณีนี้สามารถบรรเทาให้ลดลงได้ แต่ต้องใช้งบประมาณในการก่อสร้างแหล่งกักเก็บน้ำค่อนข้างสูง ประกอบกับไม่มีพื้นที่ในการดำเนินการ แต่ปัญหาเรื่องราคาผลผลิตตกต่ำและภาวะน้ำมันแพง เทศบาล ยังไม่สามารถแก้ไขเองได้ เป็นปัญหาที่รัฐบาลจะต้องเป็นผู้แก้ไข</p>
<p>5. ปัญหาด้านการบริหารจัดการภายในองค์กร</p>	<p>เทศบาล</p>	<p>- ปัญหาดังกล่าวจะลดลงเนื่องจากคณะผู้บริหารได้มีนโยบายในการบริหารองค์กรโดยยึดหลักธรรมาภิบาล มีความโปร่งใส ให้ประชาชนเข้ามามีส่วนร่วมและตรวจสอบการพัฒนาเทศบาล</p>
<p>6. ปัญหาด้านทรัพยากรธรรมชาติและสิ่งแวดล้อม</p> <p>6.1 ความเสี่ยงจากการใช้สารเคมีในนาข้าว</p> <p>6.2 ปัญหาขยะมูลฝอยมีปริมาณมาก ไม่สามารถจัดเก็บได้ทัน ไม่มีที่ทิ้งขยะ</p>	<p>ทุกหมู่บ้าน</p> <p>ทุกหมู่บ้าน</p>	<p>- เทศบาล จะส่งเสริมให้ประชาชนทำการเกษตรแบบทฤษฎีใหม่ เกษตรอินทรีย์ เกษตรชีวภาพ ส่งเสริมให้ประชาชนลดการใช้สารเคมี ปัญหาเรื่องความเสี่ยงจากการใช้สารเคมีอาจลดลงได้</p> <p>-เทศบาลได้จัดซื้อครุภัณฑ์รถบรรทุกขยะเพิ่มเติมขนาด 6 ตัน จำนวน 1 คัน จัดซื้อภาชนะรองรับขยะเพิ่มขึ้น ทำให้ปัญหาเรื่องการจัดเก็บขยะลดลงได้ แต่เทศบาลยังไม่สามารถแก้ไขปัญหาเรื่องทิ้งขยะได้ จึงต้องจ้างเหมาเอกชนในการกำจัดขยะ</p>

3.2.2 ผลการวิเคราะห์ศักยภาพเพื่อประเมินสถานภาพการพัฒนาในปัจจุบันและโอกาสการพัฒนาในอนาคตของเทศบาลตำบลคลองแสนแสบ ด้วยเทคนิค SWOT Analysis (จุดแข็ง จุดอ่อน โอกาส และ อุปสรรค)

จุดแข็ง(Strength)	จุดอ่อน (Weakness)	
<ol style="list-style-type: none"> 1. ภูมิศาสตร์ของพื้นที่เหมาะสมต่อการประกอบอาชีพทางเกษตรกรรม 2. คณะผู้บริหาร สมาชิกสภา และพนักงานเทศบาล มีความเข้าใจในบทบาทหน้าที่ของตนเองในการพัฒนาองค์กรและมีความตั้งใจในการทำงานมาก 3. การจัดโครงสร้างส่วนราชการมีความเหมาะสมสอดคล้องกับภารกิจ 4. การมีส่วนร่วมของประชาชนอยู่ในเกณฑ์ที่ดี 5. ทำเลที่ตั้งเหมาะสม อยู่ใกล้กรุงเทพ สะดวกต่อการขนส่งผลผลิตทางการเกษตร และการเจริญเติบโตด้านอุตสาหกรรม 	<ol style="list-style-type: none"> 1. มีบุคลากรจำนวนน้อย ไม่เพียงพอกับภารกิจที่เพิ่มมากขึ้นเรื่อยๆ 2. งบประมาณไม่เพียงพอต่อการพัฒนา 3. อุปกรณ์ เครื่องมือ เครื่องใช้ไม่เพียงพอต่อภารกิจที่เพิ่มมากขึ้น 4. ขาดแหล่งกักเก็บน้ำขนาดใหญ่สำหรับการเกษตร และอุปโภคบริโภค 5. ระบบโครงสร้างพื้นฐานยังไม่ครอบคลุม ไม่ทั่วถึง และยังไม่เพียงพอต่อความเจริญเติบโต 6. แหล่งท่องเที่ยวขาดการพัฒนา และดึงดูดความสนใจ 7. ปัญหาสภาพแวดล้อมเสื่อมโทรมจากแหล่งอุตสาหกรรม ทั้งมลพิษทางน้ำและอากาศ 8. ปัญหาน้ำทะเลหนุน ทำให้เกิดน้ำเค็ม ไม่สามารถทำการเกษตรได้ 9. ปัญหาด้านแรงงานฝีมือ 	ทุลภาวะ
โอกาส(Opportunity)	อุปสรรค(Threat)	
<ol style="list-style-type: none"> 1. รัฐบาลมีนโยบายส่งเสริมสนับสนุนการพัฒนาอาชีพ และการพัฒนาผลิตภัณฑ์ 2. เศรษฐกิจไทยมีแนวโน้มขยายตัวอย่างต่อเนื่อง ทำให้มีโอกาสในการขยายฐานการผลิตเพิ่มขึ้น 3. มีโอกาสได้รับงบประมาณอุดหนุนจากรัฐบาลเพิ่มมากขึ้นเนื่องจากมีนโยบายกระจายอำนาจสู่ท้องถิ่น 4. มีโอกาสในการพัฒนาไปสู่การเป็นเมือง/ชุมชนที่น่าอยู่ น่าอาศัยและน่าลงทุน 	<ol style="list-style-type: none"> 1. กระแสโลกาภิวัตน์ ทำให้วิถีชีวิตเปลี่ยนแปลงจากสังคมชนบทสู่สังคมเมือง ทำให้สถาบันครอบครัวมีความอ่อนแอลง 2. ราคาสินค้าเกษตรและการตลาดไม่แน่นอน 3. ภาวะทางเศรษฐกิจทำให้วิถีชีวิตของประชาชนเปลี่ยนไป 4. ทรัพยากรธรรมชาติและสิ่งแวดล้อมมีแนวโน้มเสื่อมโทรมลง 5. สภาพอากาศโลกมีการเปลี่ยนแปลง เกิดภาวะโลกร้อน เกิดภัยพิบัติต่าง ๆ ที่ไม่ได้คาดการณ์ 	บอชภาวะ

วิสัยทัศน์ (vision) และพันธกิจ(mission) การพัฒนาเทศบาลตำบลคลองแสนแสบ

วิสัยทัศน์การพัฒนาเทศบาลตำบลคลองแสนแสบ

จากการวิเคราะห์กรอบแนวคิดในการจัดทำแผน วิเคราะห์สภาพปัญหาความต้องการและศักยภาพการพัฒนาสามารถ จึงกำหนดวิสัยทัศน์การพัฒนาเทศบาลตำบลคลองแสนแสบขึ้นใหม่ ดังนี้

“เศรษฐกิจก้าวหน้า พัฒนาโครงสร้างพื้นฐาน มีธรรมาภิบาล การศึกษาพร้อม สิ่งแวดล้อมดี ประชาชนอยู่ดีมีสุข”

พันธกิจการพัฒนาเทศบาลตำบลคลองแสนแสบ

-ปรับปรุงและพัฒนาโครงสร้างพื้นฐาน ระบบสาธารณูปโภคให้ได้มาตรฐานและเพียงพอต่อความต้องการของประชาชน

-เพิ่มศักยภาพในการป้องกันและบรรเทาสาธารณภัย และความปลอดภัยในชีวิตและทรัพย์สินของประชาชน

-ส่งเสริมและพัฒนาด้านการจัดการสิ่งแวดล้อมอย่างยั่งยืน

-ส่งเสริม ปรับปรุง พัฒนา และยกระดับการศึกษาและการกีฬาของเยาวชนในพื้นที่

-ส่งเสริมและพัฒนาด้านการสาธารณสุข

-ส่งเสริมการจัดสวัสดิการให้แก่ผู้พิการ ผู้สูงอายุ และผู้ยากไร้

-สนับสนุนและส่งเสริมการอนุรักษ์ศิลปวัฒนธรรม ประเพณีอันดีงาม และภูมิปัญญาท้องถิ่นให้สืบทอด

สู่อนุชนรุ่นต่อ ๆ ไป

-ส่งเสริมและพัฒนาการประกอบอาชีพหลักและอาชีพเสริมของเกษตรกร

-ปรับปรุงและพัฒนาาระบบการบริหารจัดการที่ดี และส่งเสริมการมีส่วนร่วมของประชาชนในการพัฒนาท้องถิ่นที่ยั่งยืน

จุดมุ่งหมายเพื่อการพัฒนาเทศบาลตำบลคลองแสนแสบ

-ระบบโครงสร้างพื้นฐานการคมนาคม ไฟฟ้า ระบบประปาที่ได้มาตรฐานและครบถ้วน

-แหล่งน้ำต่างๆ ได้รับการดูแล บำรุงรักษาให้อยู่ในสภาพที่ใช้ประโยชน์ได้

-ชุมชนมีความสงบเรียบร้อย

-ประชาชนได้รับความปลอดภัยในชีวิตและทรัพย์สิน

-ประชาชนมีจิตสำนึกและตระหนักในการจัดการ บำบัดฟื้นฟู ดูแลทรัพยากรธรรมชาติและสิ่งแวดล้อม

-ชุมชนมีความสะอาดเรียบร้อย ระบบการจัดการขยะมูลฝอยมีประสิทธิภาพ

-ผู้สูงอายุ ผู้พิการ ผู้ด้อยโอกาสได้รับการส่งเสริมพัฒนาคุณภาพชีวิตด้านสวัสดิการต่าง ๆ

-เยาวชนและประชาชนทั่วไปได้รับการส่งเสริมด้านการกีฬาและนันทนาการ

-ประชาชนได้รับการส่งเสริมและพัฒนาด้านการศึกษาตลอดชีวิต

-ชุมชนได้รับการส่งเสริม ทำนุบำรุงศาสนา ศิลปวัฒนธรรม ประเพณี และอนุรักษ์ภูมิปัญญาท้องถิ่น

-ประชาชนได้รับการส่งเสริมและพัฒนาด้านการสาธารณสุข โรคติดต่อ การรักษาโรคต่าง ๆ

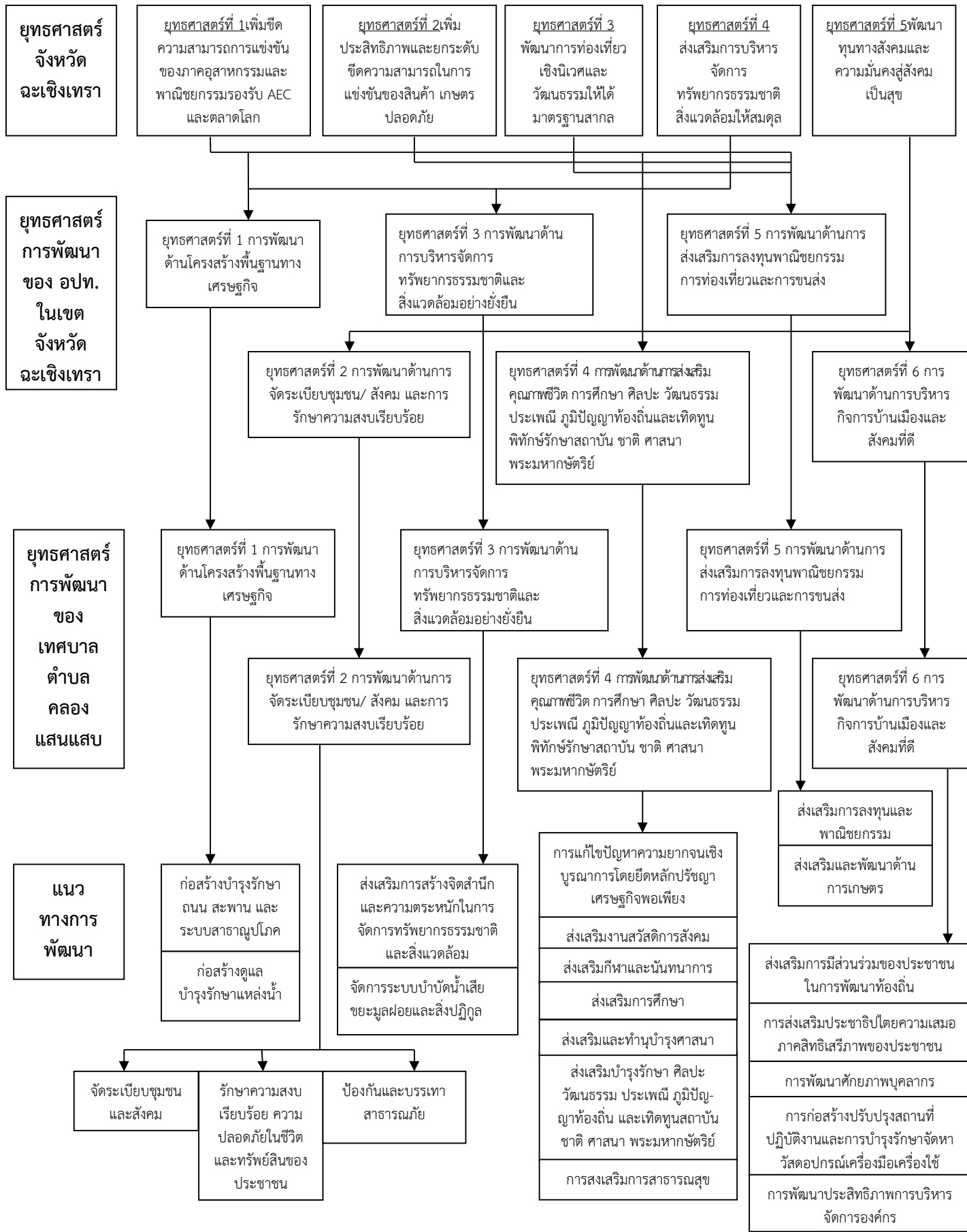
-ประชาชนได้รับการส่งเสริมการด้านการลงทุน การประกอบอาชีพเกษตรกรรมมีรายได้เพิ่มสามารถพึ่งตนเองได้

-เทศบาลมีการบริหารจัดการโดยใช้หลักธรรมาภิบาลและประชาชนมีส่วนร่วมในการพัฒนาท้องถิ่น

-บุคลากรของเทศบาลได้รับการพัฒนาศักยภาพในการทำงานให้มีประสิทธิภาพ

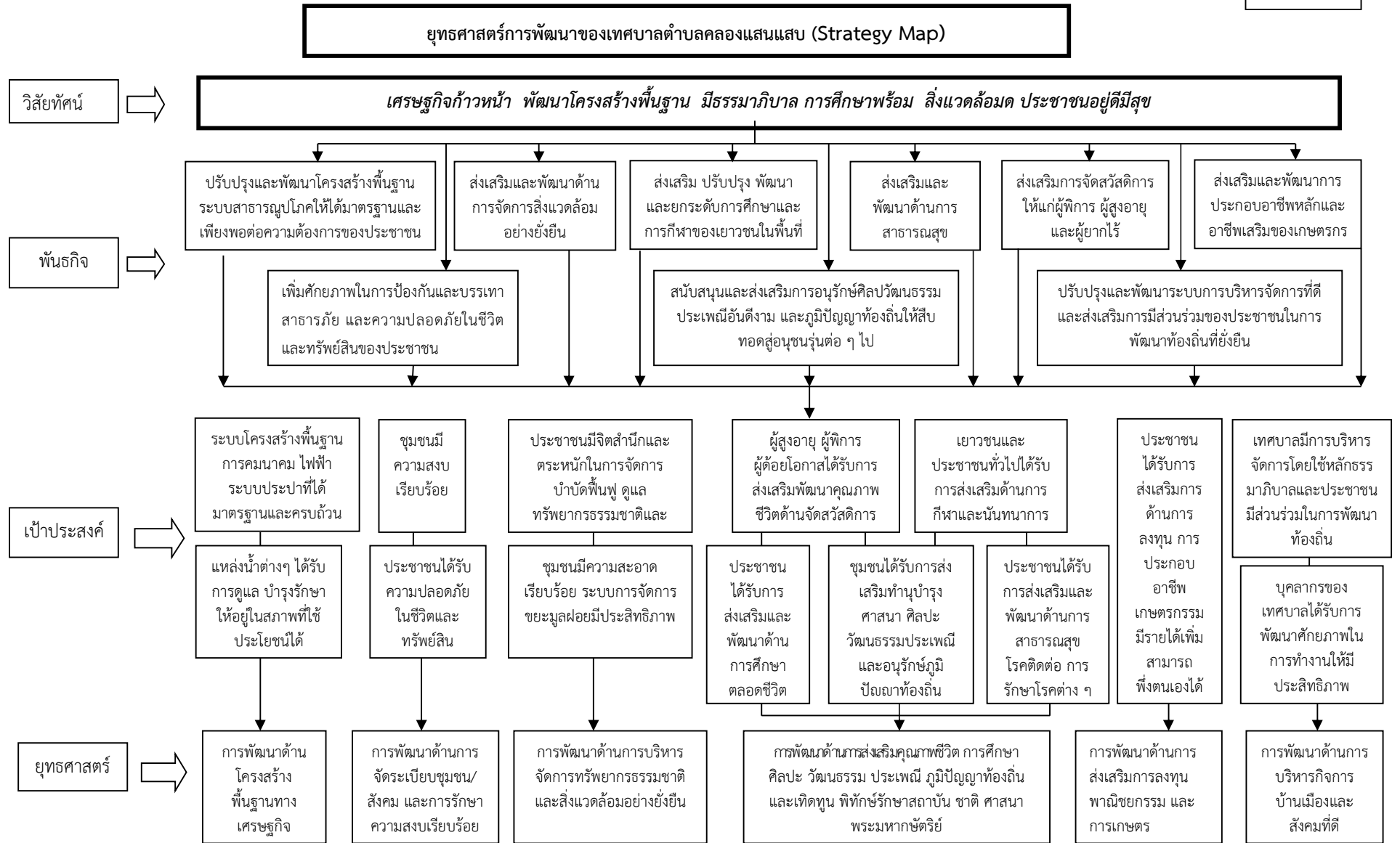
3.3 ความเชื่อมโยงยุทธศาสตร์การพัฒนาจังหวัดกับยุทธศาสตร์การพัฒนาของเทศบาลตำบลคลองแสนแสบ แบบ ยท.01

โครงสร้างเชื่อมโยงแผนยุทธศาสตร์การพัฒนา ทต.คลองแสนแสบ พ.ศ.2560-2563



3.4 แผนที่ยุทธศาสตร์ของเทศบาลตำบลคลองแสนแสบ

แบบ ยท.02



บทที่ 4
รายละเอียดแผนยุทธศาสตร์การพัฒนา

บทที่ 4

รายละเอียดแผนยุทธศาสตร์การพัฒนา

4.1 ประเด็นยุทธศาสตร์ แนวทางการพัฒนาและตัวชี้วัด

แบบ ยท.03

4.1.1 ยุทธศาสตร์ที่ 1 การพัฒนาด้านโครงสร้างพื้นฐานทางเศรษฐกิจ

- 1) พันธกิจ ปรับปรุงและพัฒนาโครงสร้างพื้นฐาน ระบบสาธารณสุขปโภคให้ได้มาตรฐานและเพียงพอต่อความต้องการของประชาชน
- 2) เป้าประสงค์ -ระบบโครงสร้างพื้นฐานการคมนาคม ไฟฟ้า ระบบประปาที่ได้มาตรฐานและครบถ้วน
-แหล่งน้ำต่าง ๆ ได้รับการดูแล บำรุงรักษาให้อยู่ในสภาพที่ใช้ประโยชน์ได้

เป้าประสงค์	ตัวชี้วัดเป้าประสงค์
ระบบโครงสร้างพื้นฐานการคมนาคมไฟฟ้า ระบบประปาที่ได้มาตรฐานและครบถ้วน	ร้อยละของระบบโครงสร้างพื้นฐานที่ได้มาตรฐาน
แหล่งน้ำต่าง ๆ ได้รับการดูแล บำรุงรักษาให้อยู่ในสภาพที่ใช้ประโยชน์ได้	ร้อยละของแหล่งน้ำที่ได้รับการบำรุงรักษาให้ใช้ประโยชน์ได้

3) แนวทางการพัฒนา

แนวทางที่ 1 การก่อสร้าง บำรุงรักษาถนน สะพาน และระบบสาธารณสุขปโภค

แนวทางที่ 2 การก่อสร้าง ดูแล บำรุงรักษาแหล่งน้ำ

แนวทางการพัฒนา	ตัวชี้วัดแนวทางการพัฒนา
1.ก่อสร้าง บำรุงรักษาถนน สะพาน และระบบสาธารณสุขปโภค	-จำนวนถนน สะพาน ทางระบายน้ำ ที่ได้รับการก่อสร้างและบำรุงรักษาให้ได้มาตรฐานเพิ่มขึ้น -ร้อยละของครัวเรือนที่มีไฟฟ้าใช้ -ร้อยละของครัวเรือนที่มีน้ำประปาใช้
2.ก่อสร้าง ดูแล บำรุงรักษาแหล่งน้ำ	-จำนวนแหล่งน้ำที่ได้รับการบำรุงรักษา -จำนวนประตูประบายน้ำที่ได้รับการบำรุงรักษา

4) หน่วยงานที่รับผิดชอบหลัก -กองช่าง

5) ความเชื่อมโยงยุทธศาสตร์

ยุทธศาสตร์จังหวัดฉะเชิงเทรา : ยุทธศาสตร์ที่ 1 เพิ่มขีดความสามารถแข่งขันของภาคอุตสาหกรรมและพาณิชย์กรรมรองรับ AEC และตลาดโลก

ยุทธศาสตร์ที่ 4 ส่งเสริมการบริหารจัดการทรัพยากรธรรมชาติและสิ่งแวดล้อมให้สมดุล

ยุทธศาสตร์การพัฒนาของ อปท.ในเขตจังหวัด : ยุทธศาสตร์ที่ 1 การพัฒนาด้านโครงสร้างพื้นฐานทางเศรษฐกิจ

4.1.2 ยุทธศาสตร์ที่ 2 การพัฒนาด้านการจัดระเบียบชุมชน/สังคม และการรักษาความสงบเรียบร้อย

- 1) พันธกิจ - เพิ่มศักยภาพในการป้องกันและบรรเทาสาธารณภัยและความปลอดภัยในชีวิตและทรัพย์สินของประชาชน
- 2) เป้าประสงค์ - ชุมชนมีความสงบเรียบร้อย
- ประชาชนมีความปลอดภัยในชีวิตและทรัพย์สิน

เป้าประสงค์	ตัวชี้วัดเป้าประสงค์
ชุมชนมีความสงบเรียบร้อย	ร้อยละของจำนวนอุบัติเหตุ จำนวนผู้กระทำผิดลดลง
ประชาชนมีความปลอดภัยในชีวิตและทรัพย์สิน	ร้อยละความสุขของประชาชนเพิ่มขึ้น

3) แนวทางการพัฒนา

แนวทางที่ 1 จัดระเบียบชุมชนและสังคม

แนวทางที่ 2 รักษาความสงบเรียบร้อย ความปลอดภัยในชีวิตและทรัพย์สินของประชาชน

แนวทางที่ 3 ป้องกันและบรรเทาสาธารณภัย

แนวทางการพัฒนา	ตัวชี้วัดแนวทางการพัฒนา
1. การจัดระเบียบชุมชนและสังคม	-จำนวนเสียงตามสาย หอกระจายข่าวได้รับการซ่อมแซมบำรุงรักษา -จำนวนผู้เสพ/ผู้ติดยาเสพติดลดลง
2. การรักษาความสงบเรียบร้อย ความปลอดภัยในชีวิตและทรัพย์สินของประชาชน	-จำนวนไฟฟ้าสาธารณะได้รับการติดตั้งบำรุงรักษา -จำนวนอุบัติเหตุทางถนนลดลง
3. การป้องกันและบรรเทาสาธารณภัย	-จำนวน อปพร.ที่ผ่านการฝึกอบรมทบทวนและมีความพร้อมในการปฏิบัติงาน -ร้อยละของประชาชนที่ได้รับการช่วยเหลือเมื่อประสบภัยพิบัติต่าง ๆ -ร้อยละของการก่อสร้างเขื่อนป้องกันตลิ่งพัง

4) หน่วยงานที่รับผิดชอบหลัก -สำนักปลัดเทศบาล /กองช่าง

5) ความเชื่อมโยงยุทธศาสตร์

ยุทธศาสตร์จังหวัดฉะเชิงเทรา : ยุทธศาสตร์ที่ 5พัฒนาทุนทางสังคมและความมั่นคงสู่สังคมเป็นสุข

ยุทธศาสตร์การพัฒนาของ อปท.ในเขตจังหวัด :ยุทธศาสตร์ที่ 2 การพัฒนาด้านการจัดระเบียบชุมชน/สังคมและการรักษาความสงบเรียบร้อย

4.1.3 ยุทธศาสตร์ที่ 3 การพัฒนาด้านการบริหารจัดการทรัพยากรธรรมชาติและสิ่งแวดล้อมอย่างยั่งยืน

- 1) พันธกิจ - ส่งเสริมและพัฒนาด้านการจัดการสิ่งแวดล้อมอย่างยั่งยืน
- 2) เป้าประสงค์ - ประชาชนมีจิตสำนึกและตระหนักในการจัดการบำบัดฟื้นฟูดูแลทรัพยากรธรรมชาติและสิ่งแวดล้อม
 - ชุมชนมีความสะอาดเรียบร้อย ระบบการจัดการขยะมูลฝอยมีประสิทธิภาพ

เป้าประสงค์	ตัวชี้วัดเป้าประสงค์
ประชาชนมีจิตสำนึกและตระหนักในการจัดการบำบัดฟื้นฟูดูแลทรัพยากรธรรมชาติและสิ่งแวดล้อม	ร้อยละของพื้นที่สีเขียวในชุมชนเพิ่มขึ้น
ประชาชนมีความปลอดภัยในชีวิตและทรัพย์สิน	การจัดเก็บขยะมีประสิทธิภาพมากขึ้น

3) แนวทางการพัฒนา

แนวทางที่ 1 ส่งเสริมการสร้างจิตสำนึกและความตระหนักในการจัดการทรัพยากรธรรมชาติและสิ่งแวดล้อม

แนวทางที่ 2 จัดการระบบบำบัดน้ำเสีย ขยะมูลฝอยและสิ่งปฏิกูล

แนวทางการพัฒนา	ตัวชี้วัดแนวทางการพัฒนา
1. ส่งเสริมการสร้างจิตสำนึกและความตระหนักในการจัดการทรัพยากรธรรมชาติและสิ่งแวดล้อม	-จำนวนพื้นที่สีเขียวที่เพิ่มขึ้น -ร้อยละของเยาวชนที่มีจิตสำนึกในการอนุรักษ์ทรัพยากรธรรมชาติและสิ่งแวดล้อม -ร้อยละของถนนลูกรัง หินคลุกที่ไม่มีฝุ่นละออง -จำนวนวัดที่มีเตาเผาศพปลอดมลพิษครบทุกวัด -จำนวนลำคลองที่มีการกำจัดวัชพืช
2. จัดการระบบบำบัดน้ำเสีย ขยะมูลฝอยและสิ่งปฏิกูล	-จำนวนภาชนะรองรับขยะเพียงพอกับปริมาณขยะ

4) หน่วยงานที่รับผิดชอบหลัก -สำนักปลัดเทศบาล /กองช่าง

5) ความเชื่อมโยงยุทธศาสตร์

ยุทธศาสตร์จังหวัดฉะเชิงเทรา : ยุทธศาสตร์ที่ 4 ส่งเสริมการบริหารจัดการจัดการทรัพยากรธรรมชาติและสิ่งแวดล้อมให้สมดุล

ยุทธศาสตร์การพัฒนาของ อปท.ในเขตจังหวัด : ยุทธศาสตร์ที่ 2 การพัฒนาด้านการบริหารจัดการทรัพยากรธรรมชาติและสิ่งแวดล้อมอย่างยั่งยืน

4.1.4 ยุทธศาสตร์ที่ 4 การพัฒนาด้านการส่งเสริมคุณภาพชีวิต การศึกษา ศิลปะ วัฒนธรรม ประเพณี ภูมิปัญญาท้องถิ่น และเทิดทูนพิทักษ์รักษาสถาบันชาติ ศาสนา พระมหากษัตริย์

- 1) พันธกิจ
- ส่งเสริมปรับปรุงพัฒนาและยกระดับการศึกษาและการกีฬาของเยาวชนในพื้นที่
 - ส่งเสริมและพัฒนาด้านการสาธารณสุข
 - ส่งเสริมการจัดสวัสดิการให้แก่ผู้สูงอายุ ผู้พิการและผู้ยากไร้
 - สนับสนุนและส่งเสริมการอนุรักษ์ศิลปวัฒนธรรม ประเพณีอันดีงามและภูมิปัญญาท้องถิ่นให้สืบทอดสู่อนุชนรุ่นต่อ ๆ ไป
- 2) เป้าประสงค์
- ผู้สูงอายุ ผู้พิการ ผู้ด้อยโอกาสได้รับการส่งเสริมพัฒนาคุณภาพชีวิตด้านการจัดสวัสดิการต่าง ๆ
 - เยาวชนและประชาชนทั่วไปได้รับการส่งเสริมด้านกีฬาและนันทนาการ
 - ชุมชนได้รับการส่งเสริมทำนุบำรุงศาสนา ศิลปวัฒนธรรม ประเพณี และอนุรักษ์ภูมิปัญญาท้องถิ่น
 - ประชาชนได้รับการส่งเสริมและพัฒนาด้านการสาธารณสุข

เป้าประสงค์	ตัวชี้วัดเป้าประสงค์
ผู้สูงอายุ ผู้พิการ ผู้ด้อยโอกาสได้รับการส่งเสริมพัฒนาคุณภาพชีวิตด้านการจัดสวัสดิการต่าง ๆ	ร้อยละของผู้สูงอายุ ผู้พิการ ผู้ด้อยโอกาสที่ได้รับการสงเคราะห์การจัดสวัสดิการ
เยาวชนและประชาชนทั่วไปได้รับการส่งเสริมด้านกีฬาและนันทนาการ	จำนวนลานกีฬา /กิจกรรมกีฬานันทนาการเพิ่มขึ้น
ชุมชนได้รับการส่งเสริมทำนุบำรุงศาสนา ศิลปวัฒนธรรม ประเพณี และอนุรักษ์ภูมิปัญญาท้องถิ่น	ร้อยละของชุมชนที่มีการส่งเสริมบำรุงศาสนา ศิลปะ วัฒนธรรม ประเพณี ภูมิปัญญาท้องถิ่นเพิ่มขึ้น
ประชาชนได้รับการส่งเสริมและพัฒนาด้านการสาธารณสุข	อัตราการป่วยและตายจากโรคที่เป็นปัญหาทางสาธารณสุขลดลง

3) แนวทางการพัฒนา

- แนวทางที่ 1 การแก้ไขปัญหาความยากจนเชิงบูรณาการโดยยึดหลักปรัชญาเศรษฐกิจพอเพียง
- แนวทางที่ 2 การส่งเสริมงานสวัสดิการสังคม
- แนวทางที่ 3 การส่งเสริมกีฬาและนันทนาการ
- แนวทางที่ 4 การส่งเสริมและทำนุบำรุงศาสนา
- แนวทางที่ 5 การส่งเสริมการศึกษา
- แนวทางที่ 6 การส่งเสริม บำรุงรักษา ศิลปะ วัฒนธรรม ประเพณี ภูมิปัญญาท้องถิ่นและเทิดทูนสถาบันชาติ ศาสนา พระมหากษัตริย์
- แนวทางที่ 7 การส่งเสริมการสาธารณสุข

แนวทางการพัฒนา	ตัวชี้วัดแนวทางการพัฒนา
1. การแก้ไขปัญหาความยากจนเชิงบูรณาการโดยยึดหลักปรัชญาเศรษฐกิจพอเพียง	-ร้อยละของจำนวนครัวเรือนยากจนตามเกณฑ์ จปฐ. ลดลง
2. การส่งเสริมงานสวัสดิการสังคม	-ร้อยละของผู้สูงอายุ ผู้พิการ ผู้ด้อยโอกาสที่ได้รับการสงเคราะห์จัดสวัสดิการ
3. การส่งเสริมกีฬาและนันทนาการ	-จำนวนลานกีฬา/กิจกรรมนันทนาการเพิ่มขึ้น
4. การส่งเสริมและทำนุบำรุงศาสนา	-จำนวนโครงการ/กิจกรรมที่ส่งเสริมการทำนุบำรุงศาสนาเพิ่มขึ้น
5. การส่งเสริมการศึกษา	-ร้อยละของเด็กนักเรียนที่ได้รับการพัฒนาทางการศึกษาเพิ่มขึ้น
6. การส่งเสริม บำรุงรักษา ศิลปะ วัฒนธรรม ประเพณี ภูมิปัญญาท้องถิ่นและเทิดทูนสถาบันชาติ ศาสนา พระมหากษัตริย์	-จำนวนโครงการ/กิจกรรมที่ส่งเสริม บำรุงรักษา ประเพณีอันดีงามเพิ่มขึ้น
7. การส่งเสริมการสาธารณสุข	-อัตราการเจ็บป่วยและตายของประชาชนลดลง

- 4) หน่วยงานที่รับผิดชอบหลัก -สำนักปลัดเทศบาล /กองการศึกษา
- 5) ความเชื่อมโยงยุทธศาสตร์
- ยุทธศาสตร์จังหวัดฉะเชิงเทรา :
- ยุทธศาสตร์ที่ 2 เพิ่มประสิทธิภาพและยกระดับขีดความสามารถในการแข่งขัน
 - ยุทธศาสตร์ที่ 3 พัฒนาการท่องเที่ยวเชิงนิเวศและวัฒนธรรมให้ได้มาตรฐานสากล
 - ยุทธศาสตร์ที่ 5 พัฒนาทุนทางสังคมและความมั่นคงสู่สังคมเป็นสุข
- ยุทธศาสตร์การพัฒนาของ อปท.ในเขตจังหวัด :ยุทธศาสตร์ที่ 4 การพัฒนาด้านการส่งเสริมคุณภาพชีวิต
- การศึกษา ศิลปวัฒนธรรม ประเพณี ภูมิปัญญาท้องถิ่น และ
เทิดทูนพิทักษ์รักษาสถาบันชาติ ศาสนา พระมหากษัตริย์

4.1.5 ยุทธศาสตร์ที่ 5 การพัฒนาด้านการส่งเสริมการลงทุน พาณิชยกรรม การท่องเที่ยวและการขนส่ง

- 1) พันธกิจ - ส่งเสริมและพัฒนาการประกอบอาชีพหลักและอาชีพเสริมของเกษตรกร
- 2) เป้าประสงค์ - ประชาชนได้รับการส่งเสริมด้านการลงทุน การประกอบอาชีพเกษตรกรกรรม มีรายได้เพิ่มและสามารถพึ่งพาตนเองได้

เป้าประสงค์	ตัวชี้วัดเป้าประสงค์
ประชาชนได้รับการส่งเสริมด้านการลงทุน การประกอบอาชีพเกษตรกรกรรม มีรายได้เพิ่มและสามารถพึ่งพาตนเองได้	จำนวนเกษตรกรที่มีรายได้เพิ่มขึ้น

3) แนวทางการพัฒนา

แนวทางที่ 1 ส่งเสริมการลงทุน พาณิชยกรรม และการขนส่ง

แนวทางที่ 2 การส่งเสริมและพัฒนาด้านการท่องเที่ยว

แนวทางที่ 3 การส่งเสริมและพัฒนาด้านการเกษตร

แนวทางการพัฒนา	ตัวชี้วัดแนวทางการพัฒนา
1. ส่งเสริมการลงทุน พาณิชยกรรม และการขนส่ง	-จำนวนกลุ่มอาชีพที่ได้รับการสนับสนุนการบริหารจัดการกลุ่ม
2. การส่งเสริมและพัฒนาการท่องเที่ยว	-ร้อยละของรายได้ประชาชนเพิ่มขึ้น
3. การส่งเสริมและพัฒนาด้านการเกษตร	-ร้อยละเกษตรกรที่มีความรู้ด้านการพัฒนาอาชีพทางเกษตรเพิ่มขึ้น -อัตราการเผาตอซังข้าวลดลง

4) หน่วยงานที่รับผิดชอบหลัก -สำนักปลัดเทศบาล

5) ความเชื่อมโยงยุทธศาสตร์

ยุทธศาสตร์จังหวัดฉะเชิงเทรา : ยุทธศาสตร์ที่ 1 เพิ่มขีดความสามารถการแข่งขันของภาคอุตสาหกรรมและพาณิชยกรรมรองรับ AEC และตลาดโลก

ยุทธศาสตร์ที่ 2 เพิ่มประสิทธิภาพและยกระดับขีดความสามารถในการแข่งขันของสินค้าเกษตรปลอดภัย

ยุทธศาสตร์ที่ 3 พัฒนาการท่องเที่ยวเชิงนิเวศและวัฒนธรรมให้ได้มาตรฐานสากล

ยุทธศาสตร์การพัฒนาของ อปท.ในเขตจังหวัด : ยุทธศาสตร์ที่ 5 การพัฒนาด้านการส่งเสริมการลงทุน พาณิชยกรรม การท่องเที่ยวและการเกษตร

4.1.6 ยุทธศาสตร์ที่ 6 การพัฒนาด้านการบริหารกิจการบ้านเมืองและสังคมที่ดี

- 1) พันธกิจ - ปรับปรุงพัฒนาระบบการบริหารจัดการที่ดีและส่งเสริมการมีส่วนร่วมของประชาชนในการพัฒนาท้องถิ่นที่ยั่งยืน
- 2) เป้าประสงค์ - เทศบาลมีการบริหารจัดการโดยใช้หลักธรรมาภิบาลและประชาชนมีส่วนร่วมในการพัฒนาท้องถิ่น
 - บุคลากรของเทศบาลได้รับการพัฒนาศักยภาพการทำงานให้มีประสิทธิภาพ

เป้าประสงค์	ตัวชี้วัดเป้าประสงค์
เทศบาลมีการบริหารจัดการโดยใช้หลักธรรมาภิบาลและประชาชนมีส่วนร่วมในการพัฒนาท้องถิ่น	ร้อยละความพึงพอใจของประชาชนที่มีต่อการบริหารงานของเทศบาลเพิ่มขึ้น
บุคลากรของเทศบาลได้รับการพัฒนาศักยภาพการทำงานให้มีประสิทธิภาพ	ร้อยละของบุคลากรที่ได้รับการพัฒนาศักยภาพการทำงานเพิ่มขึ้น

3) กลยุทธ์/แนวทางการพัฒนาและตัวชี้วัดระดับกลยุทธ์

- แนวทางที่ 1 การส่งเสริมการมีส่วนร่วมของประชาชนในการพัฒนาท้องถิ่น
- แนวทางที่ 2 การส่งเสริมประชาธิปไตย ความเสมอภาค สิทธิเสรีภาพของประชาชน
- แนวทางที่ 3 การปรับปรุงและพัฒนารายได้
- แนวทางที่ 4 การพัฒนาศักยภาพบุคลากร
- แนวทางที่ 5 การพัฒนาประสิทธิภาพการให้บริการประชาชน
- แนวทางที่ 6 การก่อสร้างปรับปรุงสถานที่ปฏิบัติงานและการบำรุงรักษาจัดท้าวสดอุปกรณ์เครื่องมือเครื่องใช้
- แนวทางที่ 7 การพัฒนาประสิทธิภาพการบริหารจัดการองค์กร

แนวทางการพัฒนา	ตัวชี้วัดแนวทางการพัฒนา
1. การส่งเสริมการมีส่วนร่วมของประชาชนในการพัฒนาท้องถิ่น	-ร้อยละความพึงพอใจของประชาชนที่มีต่อการบริหารงานของเทศบาล
2. การส่งเสริมประชาธิปไตย ความเสมอภาค สิทธิเสรีภาพของประชาชน	-ร้อยละของผู้มาใช้สิทธิเลือกตั้งเพิ่มขึ้น -สัดส่วนของสตรีที่เข้ามามีบทบาทในการเมืองหรือการบริหารองค์กรในชุมชนเพิ่มขึ้น
3. การปรับปรุงและพัฒนารายได้	-ร้อยละของการจัดเก็บภาษีเพิ่มขึ้น
4. การพัฒนาศักยภาพบุคลากร	ร้อยละของจำนวนบุคลากรของเทศบาลที่มีศักยภาพการทำงานเพิ่มขึ้น
5. การพัฒนาประสิทธิภาพการให้บริการประชาชน	-ร้อยละความพึงพอใจของประชาชนต่อการให้บริการเพิ่มขึ้น
6. การก่อสร้างปรับปรุงสถานที่ปฏิบัติงานและการบำรุงรักษาจัดท้าวสดอุปกรณ์เครื่องมือเครื่องใช้	-จำนวนวัสดุอุปกรณ์ เครื่องมือเครื่องใช้ในการปฏิบัติงานมีจำนวนเพียงพอกับบุคลากร
7. การพัฒนาประสิทธิภาพการบริหารจัดการองค์กร	-เทศบาลมีการบริหารจัดการที่มีประสิทธิภาพเพิ่มขึ้น

4) หน่วยงานที่รับผิดชอบหลัก -สำนักปลัดเทศบาล /กองคลัง/กองช่าง/กองการศึกษา

5) ความเชื่อมโยง

ยุทธศาสตร์จังหวัดฉะเชิงเทรา : ยุทธศาสตร์ที่ 5 พัฒนาทุนทางสังคมและความมั่นคงสู่สังคมเป็นสุข

ยุทธศาสตร์การพัฒนาของ อปท.ในเขตจังหวัด : ยุทธศาสตร์ที่ 6 การพัฒนาด้านการบริหารกิจการบ้านเมืองและสังคมที่ดี

4.2 รายละเอียดแผนยุทธศาสตร์

ความเชื่อมโยง กับยุทธศาสตร์ จังหวัด	ยุทธศาสตร์ อปท.ในเขต จังหวัด	ยุทธศาสตร์ อปท.	พันธกิจ	ตัวชี้วัดระดับ เป้าประสงค์ (ตัวชี้วัดรวม)	ค่าเป้าหมาย				แนวทางการ พัฒนา	ตัวชี้วัด ระดับแนว ทางการ พัฒนา	ความก้าว หน้าของ เป้าหมาย	ผลผลิต/โครงการ	หน่วย งาน รับผิดชอบ หลัก	หน่วย สนับสนุน
					60	61	62	63						
ยุทธศาสตร์ 1 เพิ่มขีด ความสามารถ การแข่งขัน ของ ภาคอุตสาหกรรม และพาณิชย์ ยกรรมรองรับ AEC และ ตลาดโลก ยุทธศาสตร์ 4 ส่งเสริมการ บริหารจัดการ ทรัพยากรธรรม ชาติ สิ่งแวดล้อมให้ สมดุล	ยุทธศาสตร์ การพัฒนา ด้านโครงสร้าง พื้นฐานทาง เศรษฐกิจ	ยุทธศาสตร์ การพัฒนา ด้าน โครงสร้าง พื้นฐานทาง เศรษฐกิจ	ระบบโครงสร้าง พื้นฐานการ คมนาคม ไฟฟ้า ประปาที่ได้ มาตรฐานและ ครบถ้วน	ระบบโครง สร้างพื้นฐาน ที่ได้มาตรฐาน - ฐานเพิ่มขึ้น	2	4	6	8	ก่อสร้าง บำรุงรักษา ถนน สะพาน และระบบ สาธารณูปโภค	จำนวน ถนน/ สะพานที่ เพิ่มขึ้น	ปีละ 2 สาย/แห่ง	-โครงการก่อสร้าง ถนนลาดยาง/คสล. -โครงการก่อสร้าง สะพาน คสล.	กองช่าง	สำนัก ปลัด
					80	85	90	95	“	ร้อยละ ครัวเรือนที่มี ไฟฟ้าใช้	เพิ่มขึ้น ร้อยละ 5 ต่อปี	โครงการขยายเขต ไฟฟ้า	กองช่าง	สำนัก ปลัด
					60	70	80	90	“	ร้อยละ ครัวเรือนที่มี น้ำ ประปา ใช้	เพิ่มขึ้น ร้อยละ 10 ต่อปี	โครงการขยายเขต ประปา	กองช่าง	สำนัก ปลัด
			แหล่งน้ำต่างๆ ได้รับการดูแล บำรุงรักษาให้อยู่ ในสภาพที่ใช้ ประโยชน์ได้	แหล่งน้ำที่ใช้ ประโยชน์ได้ เพิ่มขึ้น	2	4	6	8	ก่อสร้างดูแล บำรุงรักษา แหล่งน้ำ	จำนวนแหล่ง น้ำที่ได้รับ การลอก คลองเพิ่มขึ้น	ปีละ 2 สาย	โครงการขุดลอก คลอง/ขุด/บึง	กองช่าง	สำนัก ปลัด

ความเชื่อมโยง กับยุทธศาสตร์ จังหวัด	ยุทธศาสตร์ อปท.ในเขต จังหวัด	ยุทธศาสตร์ อปท.	พันธกิจ	ตัวชี้วัดระดับ เป้าประสงค์ (ตัวชี้วัดรวม)	ค่าเป้าหมาย				แนวทางการ พัฒนา	ตัวชี้วัดระดับ แนวทางการ พัฒนา	ความก้าว หน้าของ เป้าหมาย	ผลผลิต/โครงการ	หน่วย งานรับผิดชอบหลัก	หน่วย สนับสนุน
					60	61	62	63						
ยุทธศาสตร์ 5 พัฒนาทุนทาง สังคมและ ความมั่นคงสู่ สังคมเป็นสุข	ยุทธศาสตร์ การพัฒนา ด้านการจัด ระเบียบ ชุมชน/สังคม และการรักษา ความสงบ เรียบร้อย	ยุทธศาสตร์ การพัฒนา ด้านการจัด ระเบียบ ชุมชน/สังคม และการ รักษาความ สงบเรียบร้อย	ชุมชนมีความ สงบเรียบร้อย	ชุมชนมีความ สงบเรียบร้อย ขึ้น	1	2	3	4	จัดระเบียบ ชุมชนและ สังคม	จำนวนเสียง ตามสายที่ เพิ่มขึ้น	ปีละ 1 จุด	-โครงการติดตั้ง ซ่อมแซมเสียงตามสาย	กองช่าง	สำนัก ปลัด
					40	30	20	10	“	จำนวนผู้ติด ยาเสพติด ลดลง	ลดลงร้อย ละ 10 ต่อปี	-รณรงค์ป้องกันแก้ไข ปัญหาเสพติด -บำบัดฟื้นฟู	สำนัก ปลัด	กอง การ ศึกษา
			ประชาชนมี ความปลอดภัย ในชีวิตและ ทรัพย์สิน	จำนวน อุบัติเหตุลดลง	40	50	60	70	รักษาความ สงบเรียบร้อย ความปลอดภัย ในชีวิตและ ทรัพย์สินของ ประชาชน	ร้อยละการ ติดตั้งไฟฟ้า สาธารณะ	เพิ่มขึ้น ร้อยละ10 ต่อปี	โครงการติดตั้งไฟฟ้า สาธารณะ	กองช่าง	สำนัก ปลัด
					20	15	10	5	“	ร้อยละการ เกิด อุบัติเหตุ ลดลง	ลดลงร้อย ละ 5 ต่อ ปี	-โครงการรณรงค์ ป้องกันและลดอุบัติเหตุ ทางถนน -โครงการรณรงค์สวม หมวกนิรภัย	สำนัก ปลัด	กอง การ ศึกษา
					20	30	40	50	ป้องกันและ บรรเทา สาธารณภัย	จำนวน อป พร.เพิ่มขึ้น	เพิ่มขึ้นปี ละ10 คน	โครงการฝึกอบรม/ ทบทวน อปพร.	สำนัก ปลัด	กอง การ ศึกษา
			ร้อยละของ การป้องกัน บรรเทาสา ธารณภัยมี ประสิทธิภาพ ดีขึ้น	0	1	2	3	“	จำนวน เขื่อน ป้องกันตลิ่ง พัง	เพิ่มขึ้นปี ละ 1 แห่ง	โครงการก่อสร้างเขื่อน ป้องกันตลิ่งพัง	กองช่าง	สำนัก ปลัด	

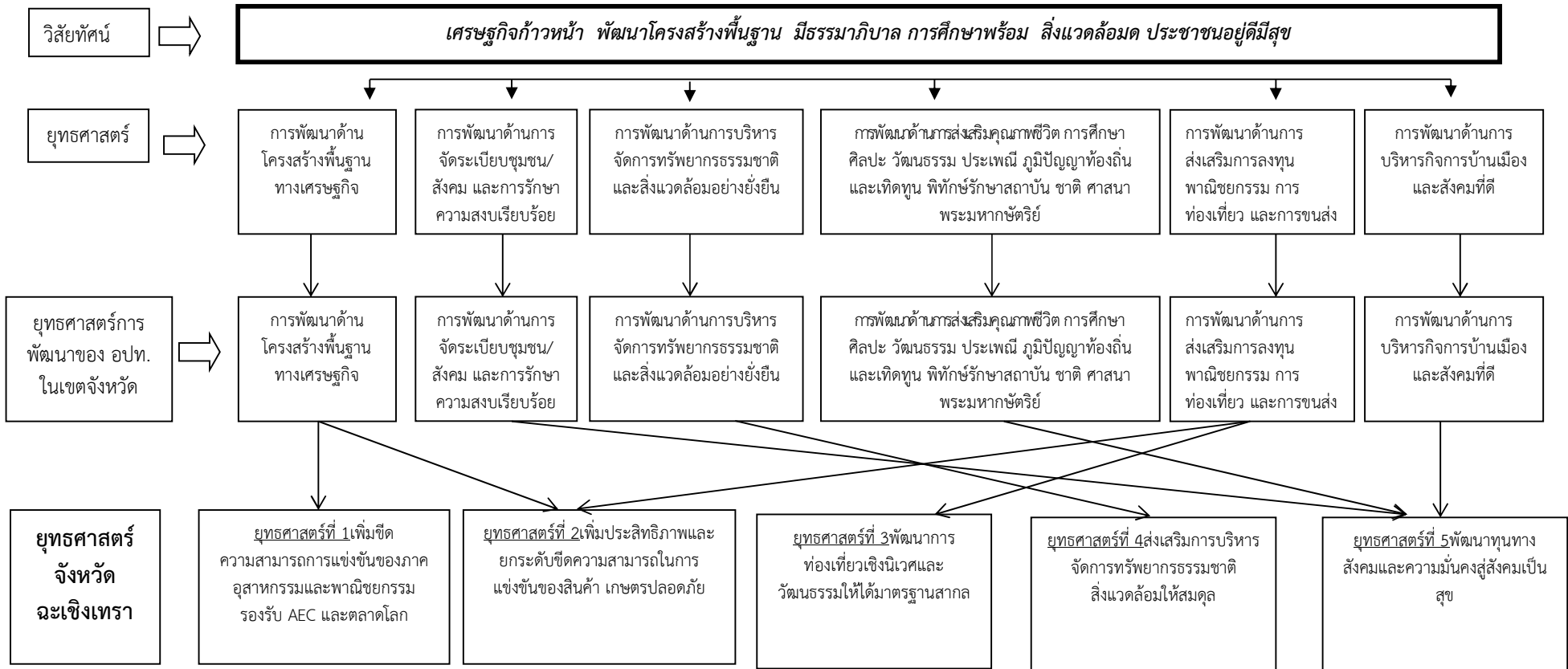
ความเชื่อมโยง กับยุทธศาสตร์ จังหวัด	ยุทธศาสตร์ อปท.ในเขต จังหวัด	ยุทธศาสตร์ อปท.	พันธกิจ	ตัวชี้วัดระดับ เป้าประสงค์ (ตัวชี้วัดรวม)	ค่าเป้าหมาย				แนวทางการ พัฒนา	ตัวชี้วัดระดับ แนวทางการ พัฒนา	ความก้าว หน้าของ เป้าหมาย	ผลผลิต/โครงการ	หน่วย งานรับผิดชอบหลัก	หน่วย สนับสนุน
					60	61	62	63						
ยุทธศาสตร์ 4 ส่งเสริมการ บริหารจัดการ ทรัพยากรธรร มชาติและ สิ่งแวดล้อมให้ สมดุล	ยุทธศาสตร์ การพัฒนา ด้านการ บริหารจัดการ ทรัพยากรธรร มชาติและ สิ่งแวดล้อม อย่างยั่งยืน	ยุทธศาสตร์ การพัฒนา ด้านการ บริหาร จัดการ ทรัพยากร ธรรมชาติและ สิ่งแวดล้อม อย่าง ยั่งยืน	ประชาชนมี จิตสำนึกและ ตระหนักในการ บำบัดฟื้นฟูแล ทรัพยากรธรร มชาติและ สิ่งแวดล้อม	ร้อยละของ พื้นที่สีเขียว และสิ่งแวดล้อม ที่ดีใน ชุมชนเพิ่มขึ้น	20	30	40	50	ส่งเสริมการ สร้างจิตสำนึก และความ ตระหนักใน การจัดการ ทรัพยากร ธรรมชาติและ สิ่งแวดล้อม	ร้อยละของ พื้นที่สีเขียว ในชุมชน เพิ่มขึ้น	เพิ่มขึ้น ร้อยละ 10 ต่อปี	-โครงการปลูกต้นไม้ เพื่อเพิ่มพื้นที่สีเขียว -โครงการสร้างจิตสำนึก รักษ์สิ่งแวดล้อมให้แก่ เยาวชน	สำนัก ปลัด	กอง ช่าง
					50	60	70	80	“	ร้อยละของ ถนนที่ไม่มี ฝุ่นละออง	เพิ่มขึ้น ร้อยละ 10 ต่อปี	โครงการลาดเสาหลัก กากน้ำตาลเพื่อลดฝุ่น ละอองในถนน	กองช่าง	สำนัก ปลัด
					3	4	4	4	“	จำนวนวัดที่ ติดตั้ง เตาเผาศพ ปลอด มลพิษ	เพิ่มขึ้น 1 วัด	โครงการก่อสร้าง/ ปรับปรุงเตาเผาศพ ปลอดมลพิษ	กองช่าง	สำนัก ปลัด
			ชุมชนมีความ สะอาด เรียบ ร้อย การบริหาร จัดการขยะมี ประสิทธิภาพ	การจัดเก็บ ขยะมี ประสิทธิภาพ มากขึ้น	500	550	600	650	จัดการระบบ บำบัดน้ำเสีย ขยะมูลฝอยสิ่ง ปฏิกูล	จำนวนถัง ขยะเพิ่มขึ้น	เพิ่มขึ้นปี ละ 50 ใบ	โครงการจัดซื้อถังขยะ	สำนัก ปลัด	กอง คลัง

ความเชื่อมโยง กับยุทธศาสตร์ จังหวัด	ยุทธศาสตร์ อปท.ในเขต จังหวัด	ยุทธศาสตร์ อปท.	พันธกิจ	ตัวชี้วัดระดับ เป้าประสงค์ (ตัวชี้วัดรวม)	ค่าเป้าหมาย				แนวทางการ พัฒนา	ตัวชี้วัดระดับ แนวทางการ พัฒนา	ความก้าว หน้าของ เป้าหมาย	ผลผลิต/โครงการ	หน่วย งานรับผิดชอบหลัก	หน่วย สนับสนุน
					58	59	60	61						
ยุทธศาสตร์ 5 พัฒนาทุนทาง สังคมและ ความมั่นคงสู่ สังคมเป็นสุข	ยุทธศาสตร์ การพัฒนา ด้านการ บริหารกิจการ บ้านเมืองที่ดี	ยุทธศาสตร์ การพัฒนา ด้านการ บริหาร กิจการ บ้านเมืองที่ดี	เทศบาลมีการ บริหารจัดการ โดยใช้หลักธรร มาภิบาลและ ประชาชนมีส่วน ร่วมในการ พัฒนาท้องถิ่น	ร้อยละความ พึงพอใจของ ประชาชนที่มี ต่อการ บริหารงาน ของเทศบาล	80	85	90	95	ส่งเสริมการมี ส่วนร่วมของ ประชาชน	ประชาชนมี ความพึง พอใจต่อ เทศบาล เพิ่มขึ้น	เพิ่มขึ้น ร้อยละ 5	-โครงการส่งเสริมการมีส่วนร่วม ร่วมของประชาชนในการ จัดทำแผนพัฒนาท้องถิ่น	สำนัก ปลัด	กอง คลัง
				ร้อยละของ ผู้ มาใช้สิทธิ เลือกตั้ง เพิ่มขึ้น	70	80	90	90	ส่งเสริมประชา ธิปไตย ความ เสมอภาคสิทธิ เสรีภาพของ ประชาชน	ร้อยละของผู้ มาใช้สิทธิ เลือกตั้ง เพิ่มขึ้น	เพิ่มขึ้น ร้อยละ 10	-ส่งเสริมการจัดการเลือกตั้ง -ส่งเสริมการพัฒนาบทบาท สตรี -ส่งเสริมประชาธิปไตย	สำนัก ปลัด	กอง การ ศึกษา
			บุคลากรได้รับ การพัฒนา ศักยภาพการ ทำงานให้มี ประสิทธิภาพ เพิ่มขึ้น	ร้อยละของ บุคลากรที่ ทำงานมี ประสิทธิภาพ เพิ่มขึ้น	80	85	90	95	พัฒนาศักยภาพ บุคลากร	ร้อยละ บุคลากรที่มี ศักยภาพ เพิ่มขึ้น	เพิ่มขึ้น ร้อยละ 5	-พัฒนาศักยภาพบุคลากร ด้านการปฏิบัติงาน -ฝึกอบรมคุณธรรมจริยธรรม	สำนัก ปลัด	กอง การ ศึกษา
				ก่อนสร้างปรับ ปรุงสถานที่ ปฏิบัติงานและ การบำรุงรักษา วัสดุอุปกรณ์ เครื่องมือ เครื่องใช้	80	85	90	95	จำนวนวัสดุ อุปกรณ์ เพิ่มขึ้น	เพิ่มขึ้น ร้อยละ 5	-จัดซื้อครุภัณฑ์ต่างๆ -ก่อสร้างอาคารสำนักงาน เทศบาล -ปรับปรุงอาคารสำนักงาน	สำนัก ปลัด	กอง คลัง/ ช่าง/ ศึกษา	
				พัฒนา ประสิทธิภาพ การบริหาร จัดการองค์กร	80	90	90	90	ประชาชนพึง พอใจเพิ่มขึ้น	เพิ่มขึ้น ร้อยละ 10	-พัฒนาระบบจัดเก็บภาษี แผนที่ภาษี -พัฒนาระบบเว็บไซต์ -อบรมให้ความรู้ พรบ. ข้อมูลข่าวสาร	สำนัก ปลัด	กอง คลัง	

4.3 หน่วยงานรับผิดชอบหลัก

ลำดับ	ยุทธศาสตร์	หน่วยงานรับผิดชอบหลัก
1	ยุทธศาสตร์การพัฒนาด้านโครงสร้างพื้นฐานทางเศรษฐกิจ	กองช่าง
2	ยุทธศาสตร์การพัฒนาด้านการจัดระเบียบชุมชน/ สังคม และการรักษาความสงบเรียบร้อย	สำนักปลัดเทศบาล กองช่าง
3	ยุทธศาสตร์การพัฒนาด้านการบริหารจัดการทรัพยากรธรรมชาติและสิ่งแวดล้อมอย่างยั่งยืน	สำนักปลัดเทศบาล
4	ยุทธศาสตร์การพัฒนาด้านการส่งเสริมคุณภาพชีวิต การศึกษา ศิลปะวัฒนธรรม ประเพณี ภูมิปัญญาท้องถิ่นและเทิดทูน พิทักษ์รักษาสถาบัน ชาติ ศาสนา พระมหากษัตริย์	สำนักปลัดเทศบาล กองการศึกษา
5	ยุทธศาสตร์การพัฒนาด้านการส่งเสริมการ ลงทุนพาณิชย์กรรม การท่องเที่ยวและการขนส่ง	สำนักปลัดเทศบาล
6	ยุทธศาสตร์การพัฒนาด้านการบริหารกิจการบ้านเมืองและสังคมที่ดี	สำนักปลัดเทศบาล กองคลัง กองช่าง กองการศึกษา

4.4 ความเชื่อมโยงของยุทธศาสตร์ในภาพรวม



บทที่ 5
การติดตามและประเมินผลยุทธศาสตร์

บทที่ 5 การติดตามและประเมินผลยุทธศาสตร์

5.1 กรอบและแนวทางในการติดตามและประเมินผล

การติดตามและประเมินผลแผนพัฒนาท้องถิ่น เป็นการติดตามและประเมินผลความสอดคล้องและความสำเร็จของแผนยุทธศาสตร์การพัฒนาขององค์กรปกครองส่วนท้องถิ่น และการติดตามและประเมินผลโครงการพัฒนาที่องค์กรปกครองส่วนท้องถิ่นได้ดำเนินการตามแผนการดำเนินงานว่าเป็นไปตามเป้าหมายการพัฒนาที่สอดคล้องกับพันธกิจ ซึ่งสามารถนำไปสู่การบรรลุวิสัยทัศน์ที่องค์กรปกครองส่วนท้องถิ่นกำหนดหรือไม่ และโครงการพัฒนานั้นประสบความสำเร็จตามกรอบการประเมินระดับใด โดยมีขั้นตอนดังนี้

ขั้นตอนที่ 1 คณะกรรมการติดตามและประเมินผลแผนพัฒนาท้องถิ่นกำหนดกรอบแนวทางและวิธีการในการติดตามและประเมินผลแผนยุทธศาสตร์การพัฒนาขององค์กรปกครองส่วนท้องถิ่นและประเมินผลโครงการพัฒนาตามที่ได้ดำเนินการ ดังนี้

1.1 การกำหนดกรอบ แนวทางและวิธีการติดตามและประเมินผลแผน กำหนดแนวทางการติดตามและประเมินผลแผนยุทธศาสตร์การพัฒนาขององค์กรปกครองส่วนท้องถิ่น ดังนี้

(1) ความสอดคล้องของยุทธศาสตร์ แผนพัฒนาท้องถิ่นและกลยุทธ์ที่กำหนด

(2) ความเพียงพอของทรัพยากรเพื่อการดำเนินกิจกรรมของหน่วยงาน

(3) ความก้าวหน้าของกิจกรรมที่กำหนดไว้ตามแผนโดยมีการติดตามผล

(4) ประสิทธิภาพ เป็นการศึกษาความสัมพันธ์ระหว่างผลผลิตกับทรัพยากรที่ใช้ในการประเมินประสิทธิภาพ

(5) ประสิทธิภาพเป็นการศึกษาผลที่ได้รับ

(6) ผลลัพธ์และผลผลิตเป็นการประเมินผลประโยชน์ที่เกิดจากการทำกิจกรรมที่มีต่อกลุ่มเป้าหมายที่ได้รับบริการ และการประเมินผลผลิตที่เกิดขึ้นจากกิจกรรม

(7) การประเมินผลกระทบ เป็นการศึกษาผลที่ได้รับรวมยอด

คณะกรรมการติดตามและประเมินผลแผนพัฒนาท้องถิ่นอาจนำแนวทางทั้งหมดที่กำหนดมาใช้หรืออาจเลือกใช้ในบางแนวทางในการติดตามและประเมินผลแผนยุทธศาสตร์การพัฒนาขององค์กรปกครองส่วนท้องถิ่นได้ โดยอย่างน้อยต้องสามารถประเมินความสอดคล้องและความสามารถวัดความสำเร็จหรือความก้าวหน้าของแผนยุทธศาสตร์การพัฒนาขององค์กรปกครองส่วนท้องถิ่นได้ ทั้งนี้ขึ้นอยู่กับคณะกรรมการฯจะพิจารณา

1.2 การกำหนดกรอบแนวทางและวิธีการติดตามและประเมินผลโครงการพัฒนาตามแผนยุทธศาสตร์การพัฒนางานองค์กรปกครองส่วนท้องถิ่นอาจกำหนดแนวทาง ดังนี้

(1) การประเมินผลกระบวนการหรือการประเมินประสิทธิภาพ

(2) การประเมินผลโครงการหรือการประเมินประสิทธิผล

(3) การประเมินผลกระทบ

ขั้นตอนที่ 2 คณะกรรมการติดตามและประเมินผลแผนพัฒนาท้องถิ่นดำเนินการติดตามและประเมินผลแผนยุทธศาสตร์การพัฒนางานองค์กรปกครองส่วนท้องถิ่น ตามกรอบแนวทางและวิธีการที่กำหนดโดยสามารถติดตามและประเมินผลได้ตลอดระยะเวลาของแผนยุทธศาสตร์การพัฒนาขององค์กรปกครองส่วนท้องถิ่น

ขั้นตอนที่ 3 คณะกรรมการติดตามและประเมินผลแผนพัฒนาท้องถิ่นดำเนินการติดตามและประเมินผลโครงการพัฒนาตามกรอบแนวทางและวิธีการที่กำหนด โดยสามารถติดตามและประเมินผลได้ตั้งแต่ก่อนเริ่มโครงการพัฒนาตามแผนดำเนินงานจนสิ้นสุดโครงการ

ขั้นตอนที่ 4 รายงานและเสนอความเห็นชอบซึ่งได้จากการติดตามและประเมินผลแผนยุทธศาสตร์การพัฒนาศูนย์การปกครองส่วนท้องถิ่น และผลการติดตามและประเมินโครงการพัฒนาต่อผู้บริหารท้องถิ่นเพื่อให้ผู้บริหารท้องถิ่นนำเสนอต่อสภาท้องถิ่น คณะกรรมการพัฒนาท้องถิ่น และคณะกรรมการประสานแผนพัฒนาท้องถิ่นระดับจังหวัด พร้อมประกาศผลการติดตามและประเมินผลให้ประชาชนในท้องถิ่นทราบโดยทั่วกันอย่างน้อยปีละ 1 ครั้ง

ขั้นตอนที่ 5 คณะกรรมการติดตามประเมินผลแผนพัฒนาท้องถิ่นอาจให้ความเห็นชอบหรือข้อเสนอแนะในการรายงานติดตามและประเมินผลแผนยุทธศาสตร์การพัฒนาศูนย์การปกครองส่วนท้องถิ่น และโครงการพัฒนาต่อผู้บริหารท้องถิ่น เพื่อให้ผู้บริหารท้องถิ่นเสนอต่อสภาท้องถิ่น คณะกรรมการพัฒนาท้องถิ่นและคณะกรรมการประสานแผนพัฒนาท้องถิ่นระดับจังหวัดได้

แนวทางและวิธีการขั้นตอนในการติดตามและประเมินผล

การติดตาม (Monitoring)

การติดตามนั้นจะทำให้ทราบว่าได้มีการปฏิบัติตามยุทธศาสตร์และแผนสามปี ถึงระยะใดแล้ว ซึ่งเทคนิคอย่างง่ายที่สามารถใช้เป็นเครื่องมือในการติดตามได้ เช่น Gant Chart ที่จะทำให้หน่วยงานสามารถติดตามได้ว่าการดำเนินงานตามยุทธศาสตร์หรือแผนพัฒนาสามปีมีการดำเนินการช่วงใด ตรงกำหนดระยะเวลาที่กำหนดไว้หรือไม่แผนปฏิบัติการก็จะเป็นเครื่องมือสำคัญในการติดตามผลการดำเนินงานดังที่ได้กล่าวมาแล้ว

การประเมิน (Evaluation)

การประเมินผลแผนยุทธศาสตร์ จำเป็นต้องมีเกณฑ์มาตรฐาน (Standard criteria) และตัวชี้วัด (Indicators) เพื่อใช้เป็นกรอบในการประเมินเพื่อให้เกิดความชัดเจน เป็นระบบมีมาตรฐานและเป็นที่ยอมรับ โดยประกอบด้วยเกณฑ์ที่สำคัญใน 2 ระดับ คือ เกณฑ์การประเมินหน่วยงาน และเกณฑ์การประเมินโครงการ ซึ่งสรุปได้ดังนี้

1. เกณฑ์สัมฤทธิ์ผลและการบรรลุวัตถุประสงค์ของนโยบาย (Achievement)

เป็นการประเมินความสำเร็จโดยพิจารณาเปรียบเทียบผลการดำเนินงานของหน่วยงานที่นำนโยบายไปปฏิบัติกับวัตถุประสงค์ที่กำหนดไว้ในนโยบาย โดยการประเมินผลขององค์กร 2 ส่วน คือ ผลในภาพรวมและระดับปฏิบัติการ ผลการดำเนินงานจะต้องเปิดเผย ให้สาธารณชนทราบอย่างกว้างขวาง อย่างต่อเนื่องและสม่ำเสมอและมีการกำหนดระยะเวลาที่ชัดเจนอาจเป็นทุกไตรมาส หรือผลดำเนินงานประจำปีสัมฤทธิ์ผลรวมถึงการดำเนินงานที่มุ่งบรรลุเป้าหมายเชิงกลยุทธ์ในระยะยาว โดยมีตัวชี้วัดที่สำคัญ 2 ประการ คือ

1.1 ผลผลิต (Output) ประกอบด้วย 2 ส่วน คือ

(1) ผลผลิตในภาพรวม (Overall Output) เป็นการประเมินผลผลิตเทียบกับเป้าหมายเชิงกลยุทธ์ โดยเปรียบเทียบผลการดำเนินงานที่เกิดขึ้นจริงกับเป้าหมายรวมขององค์กรในสายตาของสมาชิกขององค์กรและประชาชนผู้รับบริการ การประเมินผลดังกล่าวมีลักษณะที่พลวัต (Dynamic) และมีปฏิสัมพันธ์กับสภาวะแวดล้อมของภายนอกองค์กร

(2) ผลผลิตในระดับปฏิบัติการ (Operation Output) เป็นการประเมินผลโดยพิจารณาระดับการบรรลุเป้าหมายตามแผนปฏิบัติการ โดยอาจพิจารณาจากผลผลิตต่อหน่วยกำลังคนระดับการบริการต่อหน่วยเวลา สัดส่วนของต้นทุนและผลตอบแทน สถานภาพทางการเงิน สินทรัพย์ และหนี้ที่ไม่ก่อให้เกิดผลตอบแทน (Non-performing) คุณภาพของผลผลิตและบริการสาธารณะประสิทธิภาพการใช้ทรัพยากรขององค์กรการประหยัดพลังงานและการรักษาสภาวะแวดล้อม

2. เกณฑ์ความเสมอภาคและความเป็นธรรมในสังคม

(1) การเข้าถึง เน้นความสำคัญในเรื่องโอกาสของประชาชนโดยเฉพาะผู้ด้อยโอกาสในสังคม ได้รับบริการสาธารณะ

(2) การจัดสรรทรัพยากร พิจารณาถึงความเป็นธรรมในการจัดสรรทรัพยากรให้กับประชาชน

(3) การกระจายผลประโยชน์ เน้นความเป็นธรรมในการกระจายผลประโยชน์หรือผลตอบแทนแก่สมาชิกในสังคม

(4) ความเสมอภาค เน้นความเป็นธรรมเพื่อให้หลักประกันเรื่องสิทธิและโอกาสในการได้รับบริการสาธารณะโดยปราศจากอคติ ไม่แบ่งแยกกลุ่ม

3. เกณฑ์ความสามารถและคุณภาพในการให้บริการ

ประกอบด้วยตัวชี้วัด 4 ประการ

(1) สมรรถนะของหน่วยงาน เป็นตัวชี้วัดขีดความสามารถในการให้บริการและตอบสนองความต้องการของประชาชนกลุ่มเป้าหมาย

(2) ความทั่วถึงและเพียงพอ พิจารณาถึงความครอบคลุม ความเพียงพอ และความครบถ้วนภารกิจนั้นของการให้บริการทั้งในด้านกลุ่มเป้าหมายที่รับบริการและระยะเวลาที่บริการ

(3) ความถี่ในการให้บริการ เป็นตัวชี้วัดระดับการบริการต่อหน่วยเวลาว่ามีความสม่ำเสมอต่อภารกิจนั้นหรือไม่

(4) ประสิทธิภาพการให้บริการ เป็นตัวชี้วัดประสิทธิภาพขององค์กรที่มุ่งเน้นการบริการที่รวดเร็วทันเวลา มีการใช้ทรัพยากรที่เหมาะสม ซึ่งในทางปฏิบัติจำเป็นต้องกำหนดมาตรฐานการบริการไว้เป็นแนวทาง

4. เกณฑ์การรับผิดชอบต่อหน่วยงาน ประกอบด้วยตัวชี้วัด 4 ประการ

(1) พันธกิจต่อสังคม เป็นตัวชี้วัดที่แสดงถึงภารกิจของหน่วยงานที่มีต่อสังคมพิจารณาได้จากวิสัยทัศน์นโยบาย แผนงานของหน่วยงาน

(2) ความรับผิดชอบต่อสาธารณะ เป็นตัวชี้วัดถึงความรับผิดชอบต่อประชากรกลุ่มเป้าหมาย

(3) การให้หลักประกันความเสี่ยง เป็นตัวชี้วัดที่มีความสำคัญเพื่อให้หลักประกันว่าประชาชนผู้รับบริการจะได้รับความคุ้มครองหรือการชดเชยจากหน่วยงานหากมีความเสียหายที่เกิดขึ้นจากการปฏิบัติงานของหน่วยงาน

5. เกณฑ์การตอบสนองความต้องการของประชาชน

(1) การกำหนดประเด็นปัญหา การกำหนดประเด็นปัญหาที่มาจากประชาชนผู้รับบริการและมีการพิจารณาจัดลำดับความสำคัญ

(2) การรับฟังความคิดเห็น เป็นตัวบ่งชี้ถึงระบบเปิดกว้างในการรับฟังความคิดเห็นและข้อเสนอแนะของประชาชนผู้รับบริการ

(3) มาตรการเชิงยุทธศาสตร์ในการแก้ปัญหา เป็นตัวชี้วัดถึงความพร้อมในการแก้ปัญหาให้กับประชาชนผู้รับบริการที่มีมาตรการระยะสั้นและระยะยาว รวมทั้งเปิดกว้างให้สาธารณชนได้รับทราบและได้มีส่วนร่วมในการตรวจสอบ

(4) ความรวดเร็วในการแก้ปัญหา เป็นตัวชี้วัดการตอบสนองในการแก้ปัญหา การให้ความสำคัญและแก้ไขปัญหามารวดเร็ว มีประสิทธิภาพ ไม่ละเลยเพิกเฉยต่อปัญหา

6. เกณฑ์ความพึงพอใจของลูกค้า

ประกอบด้วยตัวชี้วัด 2 ประการ คือ

(1) ระดับความพึงพอใจ เป็นตัวชี้วัดความเห็นของประชาชนที่มีต่อหน่วยงานซึ่งเกี่ยวข้องกับคุณภาพการปฏิบัติงาน

(2) การยอมรับหรือคัดค้าน เป็นตัวชี้วัดระดับการยอมรับมาตรการ นโยบายของหน่วยงานซึ่งพิจารณาสัดส่วนของการยอมรับหรือคัดค้าน เนื่องมาจากผลกระทบของนโยบายของหน่วยงาน

7. เกณฑ์ผลเสียหายต่อสังคม

ประกอบด้วยตัวชี้วัด 2 ประการ คือ

(1) ผลกระทบภายนอก เป็นตัวชี้ว่าหน่วยงานก่อให้เกิดผลกระทบซึ่งสร้างความเสียหายจากการดำเนินการแก่ประชาชนหรือไม่ โดยอาจวัดจากขนาดและความถี่จากความเสียหายที่เกิดขึ้น เช่น การก่อสร้างถนน ขวางทางน้ำหลากทำให้เกิดปัญหาน้ำท่วมใหญ่

(2) ต้นทุนทางสังคม เป็นตัวชี้วัดความเสียหายที่สังคมต้องแบกรับ เช่น ค่าใช้จ่ายในการฟื้นฟูบูรณะความเสียหายที่เกิดขึ้น

เกณฑ์และตัวชี้วัดผลการดำเนินงานจะเป็นการพิจารณาเกณฑ์รวม (Multiple Criteria and indicators) และสามารถใช้เป็นกรอบหรือเครื่องมือในการประเมินผลลัพธ์สุดท้ายและผลกระทบในการดำเนินงานในภาพรวมเพื่อใช้เป็นบรรทัดฐานในการเปรียบเทียบผลการดำเนินงานกับระดับการบรรลุผลและการสนองตอบความพึงพอใจของลูกค้าหรือประชากร กลุ่มเป้าหมายสำหรับค่าตัวแปร (Attributes) อาจแตกต่างกันขึ้นอยู่กับลักษณะกิจกรรมการดำเนินงานของหน่วยงาน

เกณฑ์มาตรฐานและตัวชี้วัดการประเมินผล

เกณฑ์มาตรฐาน (Standard Criteria)	ตัวชี้วัด (Indicators)	ตัวอย่างกรอบตัวแปร (Attributes)
1. สัมฤทธิ์ผลและการบรรลุวัตถุประสงค์ของนโยบาย	* ผลผลิต * ผลลัพธ์	- ผลต่างระหว่างเป้าหมายกับวัตถุประสงค์ที่กำหนดไว้
2. ความเสมอภาคและความเป็นธรรมในสังคม	* การเข้าถึง * การจัดสรรทรัพยากร * การกระจายผลประโยชน์ * ความเสมอภาค	- ปริมาณงานและคุณภาพทรัพยากรที่ได้รับจัดสรรต่อคน - ผลประโยชน์ที่แต่ละกลุ่มเป้าหมายได้รับแต่ละครั้ง - การไม่เลือกปฏิบัติและ/หรือการเลือกปฏิบัติ
3. ความสามารถและคุณภาพในการให้บริการ	* สมรรถนะของหน่วยงาน * ความทั่วถึงและเพียงพอ * ความถี่ในการให้บริการ * ประสิทธิภาพการให้บริการ	- พื้นที่เป้าหมายและประชากรกลุ่มเป้าหมายที่รับบริการ - จำนวนครั้งในการให้บริการ - ผลลัพธ์เทียบกับปัจจัยนำเข้า

เกณฑ์มาตรฐาน (Standard Criteria)	ตัวชี้วัด (Indicators)	ตัวอย่างกรอบตัวแปร (Attributes)
4. ความรับผิดชอบของหน่วยงาน	* พันธกิจต่อสังคม * ความรับผิดชอบต่อสาธารณะ * การให้หลักประกันความเสี่ยง * การยอมรับข้อผิดพลาด	- การจัดลำดับความสำคัญ - ภารกิจหลักและภารกิจรอง - การตัดสินใจที่สะท้อนความรับผิดชอบ
5. การสนองตอบความต้องการ ของประชาชน	* การกำหนดประเด็นปัญหา * การรับฟังความคิดเห็น * มาตรการ / กลยุทธ์ในการแก้ไข ปัญหา * ความรวดเร็วในการแก้ไขปัญหา	- ระดับการมีส่วนร่วม - การปรึกษาหารือ - การสำรวจความต้องการ

เกณฑ์มาตรฐานและตัวชี้วัดการประเมินผลโครงการ

การประเมินโครงการ จำเป็นต้องมีเกณฑ์และตัวชี้วัดเพื่อเป็นเครื่องมือกำหนดกรอบทิศทางในการวิเคราะห์ และประเมินผลโครงการ ประกอบด้วยเกณฑ์สำคัญ 8 เกณฑ์ ด้วยกัน คือ

1. เกณฑ์ความก้าวหน้า (Progress)

เป็นการพิจารณาเปรียบเทียบผลของการดำเนินกิจกรรมกับเป้าหมายที่กำหนดตามแผน การประเมินความก้าวหน้ามุ่งที่จะตอบคำถามว่า การดำเนินกิจกรรมตามโครงการสอดคล้องกับวัตถุประสงค์ที่กำหนดหรือไม่ เป็นไปตามกรอบเวลาหรือไม่และประสบกับปัญหาอุปสรรคอะไรบ้าง ประกอบด้วยตัวชี้วัด 4 ประการ คือ

(1) ผลผลิตเทียบกับเป้าหมายรวมในช่วงเวลา เป็นการดูสัดส่วนของผลผลิต (Output) ของโครงการว่าบรรลุเป้าหมายมากน้อยเพียงใด อาทิ ความยาวของถนนที่สร้างไว้จำนวนแหล่งน้ำขนาดเล็กเพื่อการเกษตรเทียบกับเป้าหมายรวมในช่วงเวลาที่กำหนด

(2) จำนวนกิจกรรมแล้วเสร็จ เนื่องจากโครงการประกอบด้วยชุดกิจกรรมต่างๆมากมายจึงจำเป็นต้องมีตัวชี้วัดความก้าวหน้า โดยพิจารณาจำนวนกิจกรรมและประเภทของกิจกรรมที่ได้ดำเนินการไปแล้วทั้งกิจกรรม กิจกรรมพื้นฐาน กิจกรรมรอง และกิจกรรมสังคม ในช่วงระยะเวลาอันเป็นสัปดาห์ เดือน ไตรมาส หรือระยะเวลาของโครงการ (Phase)

(3) ทรัพยากรที่ใช้ไปในช่วงเวลา เป็นตัวชี้วัดความก้าวหน้าของการใช้ทรัพยากรในโครงการซึ่งครอบคลุมด้านงบประมาณโครงการ ได้แก่ งบประมาณที่ใช้ไป งบประมาณที่อยู่ระหว่างผูกพันเงินงวดและแผนการใช้จ่ายงบประมาณโครงการ และอัตราการใช้บุคลากรสัมพันธ์กับเวลาในรูปของ คน - วัน (Man - Day) หรือ คน - เดือน (Month)

(4) ระยะเวลาที่ใช้ไป เป็นตัวชี้วัดความก้าวหน้าเพื่อดูว่าใช้เวลาไปเท่าใดแล้วและเหลือระยะเวลาอีกเท่าใดจึงจะครบกำหนดแล้วเสร็จ โดยจะสามารถใช้ประโยชน์เป็นเกณฑ์ประเมินและควบคุมกิจกรรมให้บรรลุตามเป้าหมายด้วยเวลา และเพื่อทราบถึงระยะเวลาที่ต้องใช้จริงเพื่อให้บรรลุเป้าหมายรวม

2. เกณฑ์ประสิทธิภาพ (Efficiency)

เกณฑ์ประเมินประสิทธิภาพเป็นการเปรียบเทียบผลลัพธ์ที่ได้กับทรัพยากรที่ใช้ในการดำเนินงานทรัพยากรที่ใช้นอกจากงบประมาณแล้ว ยังหมายถึงทรัพยากรมนุษย์ ทรัพยากรทางการจัดการและเวลาที่ใช้ในการดำเนินงาน ประกอบด้วยตัวชี้วัด 4 ประการ คือ

(1) สัดส่วนผลผลิตต่อค่าใช้จ่าย เป็นตัวชี้วัดประสิทธิภาพการใช้ทรัพยากรทางการเงินของโครงการ เพื่อให้ได้ผลผลิตที่เหมาะสมและคุ้มค่ากับการลงทุน ซึ่งจะช่วยให้เกิดการใช้จ่ายเป็นไปอย่างมีประสิทธิภาพเกิดประโยชน์ ลดค่าใช้จ่ายและประหยัดต้นทุนการผลิต

(2) ผลผลิตต่อกำลังคน เป็นตัวชี้วัดประสิทธิภาพการผลิตต่อบุคลากร หรือเจ้าหน้าที่โครงการซึ่งนอกจากจะเป็นตัวชี้วัดถึงประสิทธิภาพการดำเนินงานแล้ว ยังแสดงถึงสมรรถนะและศักยภาพของทรัพยากรบุคคลในการดำเนินโครงการ และจะเป็นแนวทางในการปรับขนาดกำลังคนที่เหมาะสมในการดำเนินโครงการ และจะเป็นแนวทางในการปรับขนาดกำลังคนที่เหมาะสมในการดำเนินกิจกรรม และการเพิ่มขีดความสามารถของบุคลากรในระยะยาวอีกด้วย

(3) ผลผลิตต่อหน่วยเวลา เป็นตัวชี้วัดประสิทธิภาพการผลิตในช่วงเวลา อาทิ จำนวนครัวเรือนที่ได้รับการอบรมวิชาชีพเสริมนอกภาคเกษตรต่อเดือน จำนวนนักเรียนที่เข้าเรียนต่อตามโครงการขยายโอกาสทางการศึกษาในแต่ละปี จำนวนผู้ประกอบการรายย่อยที่ได้รับการส่งเสริมในการลงทุนในแต่ละช่วงไตรมาส

(4) การประหยัดทรัพยากรการจัดการ เป็นตัวชี้วัดความสามารถของโครงการในการประหยัดทรัพยากรทางการบริหารจัดการ อาทิ การปรับลดค่าใช้จ่ายที่ไม่จำเป็นในการดำเนินโครงการ ตัดทอนขั้นตอนการปฏิบัติซึ่งส่งผลกระทบต่อผลผลิตของโครงการประหยัดค่าพลังงานและค่าสาธารณูปโภคเป็นร้อยละของค่าใช้จ่ายรวม

3. เกณฑ์ประสิทธิผล (Effectiveness)

เกณฑ์ประเมินประสิทธิผล เป็นเกณฑ์พิจารณาระดับการบรรลุวัตถุประสงค์เฉพาะด้านโดยดูจากผลลัพธ์จากการดำเนินงาน ตลอดจนการเปลี่ยนแปลงในเชิงคุณภาพของประชากรเป้าหมายตามโครงการ ประกอบด้วยตัวชี้วัด 4 ประการ

(1) ระดับการบรรลุเป้าหมาย เป็นตัวชี้วัดว่าโครงการการบรรลุเป้าหมายส่งผลกระทบต่อประชาชนเป้าหมายอย่างไรโดยสามารถวัดความเปลี่ยนแปลงในเชิงปริมาณและคุณภาพของประชากรเป้าหมาย อาทิ การบรรลุเป้าหมายด้าน เศรษฐกิจ สังคม

(2) ระดับการมีส่วนร่วม เป็นตัวชี้วัดความสำเร็จโดยให้ความสำคัญกับมิติการมีส่วนร่วมโดยสามารถอธิบายความสัมพันธ์เชิงเหตุผลได้ว่า การมีส่วนร่วมของประชาชนส่งผลต่อความสำเร็จมากน้อยเพียงไร และโครงการจะปรับปรุงส่งเสริมการมีส่วนร่วมได้อย่างไร ระดับการมีส่วนร่วมสามารถวัดจาก จำนวนประชากรความถี่ระดับและกิจกรรม ซึ่งครอบคลุมการร่วมตัดสินใจ วางแผนและติดตามผล

(3) ระดับความพึงพอใจ เป็นเกณฑ์วัดระดับการยอมรับ โดยอาจพิจารณาจากสัดส่วนของประชากรเป้าหมายที่พึงพอใจกับบริการของรัฐ สัดส่วนของครัวเรือนที่พอใจการปฏิบัติหน้าที่ของเจ้าหน้าที่โครงการ ระดับความพึงพอใจในมาตรการตามโครงการ

(4) ความเสี่ยงของโครงการเป็นตัวชี้วัดประสิทธิผลเพื่อดูว่าโครงการมีความเสี่ยงในการบรรลุเป้าหมายด้านใดด้านหนึ่งหรือเป้าหมายรวมของโครงการหรือไม่ ซึ่งค่าความเสี่ยงจะประเมินจากการเปลี่ยนแปลงสถานะแวดล้อมของโครงการ ทั้งในด้านเศรษฐกิจ สังคม การเมืองและสิ่งแวดล้อมทั้งระยะสั้นและระยะยาว

4. เกณฑ์ผลกระทบ (Impacts)

เป็นการพิจารณาผลกระทบโดยรวมต่อประชากรกลุ่มเป้าหมาย ชุมชน สังคม และหน่วยงานในภาพรวมเป็นผลกระทบระยะยาว ผลกระทบอาจทั้งที่มุ่งหวัง (Intended impacts) และผลกระทบที่ไม่ได้ มุ่งหวัง (Unintended impacts) ซึ่งอาจเป็นผลด้านบวกหรือด้านลบก็ได้ประกอบด้วยตัวชี้วัด 3 ประการ คือ

(1) ความอยู่รอดด้านเศรษฐกิจ (Economic Viability) เกี่ยวข้องกับการจัดการทรัพยากรทางการเงินของโครงการ อาทิ จำนวนงบประมาณของโครงการ แผนการใช้จ่ายงบประมาณภาระผูกพันสัดส่วนค่าใช้จ่ายเทียบกับผลผลิตที่ได้ ปริมาณเงินทุนสำรอง แหล่งสนับสนุนงบประมาณ ปริมาณงบประมาณหรือทุนหมุนเวียน จำนวนและขนาดกองทุนดำเนินโครงการ ซึ่งเป็นตัวบ่งชี้ถึงความอยู่รอดทางเศรษฐกิจของโครงการ

(2) สมรรถนะด้านสถาบัน (Institutional capacity) เป็นตัวชี้วัดความสามารถของหน่วยงานในการบริหารโครงการ การพัฒนาองค์กรประชาชน การมีส่วนร่วมของหน่วยงานที่เกี่ยวข้องระดับการมีส่วนร่วมของประชากรกลุ่มเป้าหมายในกระบวนการตัดสินใจ การวางแผนและบริหารโครงการและการปรับปรุงระเบียบวิธีการปฏิบัติที่เอื้อต่อการดำเนินโครงการ

(3) ความเป็นไปได้ในการขยายผล เป็นตัวชี้วัดความยั่งยืนโดยพิจารณาความสามารถในการพึ่งตนเองโอกาสของช่องทางในการขยายผลการดำเนินโครงการกรณีโครงการประสบผลสำเร็จด้วยดีทั้งการขยายผลตามแนวราบ กล่าวคือ การเพิ่มกิจกรรมโครงการ การเพิ่มจำนวนประชากรเป้าหมายการขยายกำลังผลิตของโครงการเดิมและการขยายผลของแนวตั้ง ได้แก่ การขยายพื้นที่โครงการ การขยายเครือข่ายโครงการออกไปทั่วภูมิภาค และการยกระดับโครงการเป็นระดับชาติ

7. เกณฑ์ความเป็นธรรม (Equity)

เป็นเกณฑ์ที่มุ่งให้เกิดความเป็นธรรมในสังคม (Social equity) โดยพิจารณาถึงผลลัพธ์และผลกระทบจากการดำเนินโครงการ โดยยึดหลักการว่าประชากรกลุ่มเป้าหมายจะได้รับหลักประกันเรื่องความเป็นธรรม ความเสมอภาค ความทั่วถึง ในการรับบริการ การจัดสรรคุณค่า (Values) และการกระจายผลการตอบแทนที่เสมอภาคเท่าเทียมกันประกอบด้วยตัวชี้วัด 3 ประการ คือ

(1) ความเป็นธรรมระหว่างกลุ่มอาชีพ เป็นตัวชี้วัดความเป็นธรรมโดยให้ความสำคัญทุกกลุ่มย่อย ในสังคม อาทิ ความเป็นธรรมในการจัดสรรทรัพยากรแหล่งน้ำแก่กลุ่มเกษตรกร และกลุ่มอาชีพอื่นการจัดหาตำแหน่งให้กับผู้ว่างงานและผู้ถูกเลิกจ้าง มาตรการลดผลกระทบทางสังคม

(2) ความเป็นธรรมระหว่างเพศ เป็นตัวชี้วัดที่ให้ความสำคัญในเรื่องความธรรมระหว่างเพศ ซึ่งเป็นตัวชี้วัดที่มีความสำคัญมากขึ้นในการประเมินโครงการพัฒนา โดยดูว่าการดำเนินโครงการให้ความเสมอภาคระหว่างเพศ หรือมีการเลือกปฏิบัติระหว่างเพศ (Gender discrimination) หรือไม่ โดยสามารถพิจารณาเรื่องความเท่าเทียมในโอกาส บทบาทระหว่าง หญิง / ชาย การปฏิบัติที่เคารพสิทธิของสตรี

(3) ความเป็นธรรมระหว่างชุมชน (Intergenerational equity) เป็นตัวชี้วัดที่เน้นความเป็นธรรมระหว่างชนรุ่นปัจจุบันและชนรุ่นอนาคต (Future generation) ซึ่งอาจเกี่ยวข้องกับการจัดสรรและใช้ประโยชน์ทรัพยากร ธรรมชาติ การจัดหาพลังงาน โครงการพัฒนาขนาดใหญ่ โครงการที่อาจก่อให้เกิดผลกระทบด้านสิ่งแวดล้อมและผลกระทบด้านสังคม โดยคำนึงถึงชนรุ่นอนาคต ซึ่งจะเป็นผู้ได้รับผลกระทบจากการตัดสินใจและดำเนินโครงการในปัจจุบัน

8. เกณฑ์ความเสียหายของโครงการ (Externalities)

เป็นเกณฑ์ที่สำคัญในการประเมินโครงการเพื่อเป็นหลักประกันว่า การดำเนินโครงการจะไม่ก่อให้เกิดความเสียหายหรือผลกระทบด้านลบต่อสังคม หรือชุมชน ประกอบด้วยตัวชี้วัดที่สำคัญ 3 ประการ คือ

(1) ผลกระทบด้านสิ่งแวดล้อม เป็นตัวชี้วัดความเสียหายด้านสิ่งแวดล้อม ซึ่งเป็นผลจากการดำเนินโครงการโดยเป็นการวัดและประเมินเปรียบเทียบผลที่เกิดจริงกับการศึกษาผลกระทบด้านสิ่งแวดล้อม (Environmental Impact – EIA) ในช่วงก่อนทำโครงการเพื่อให้ผู้ที่เกี่ยวข้องทุกฝ่ายรับผิชอบและมีและมีการชดเชยความเสียหายจากผลกระทบในลักษณะที่เหมาะสม และเป็นธรรมแก่ผู้เสียหายเพื่อเป็นหลักประกันความเสียหายให้กับสังคมและเป็นมาตรฐานทางจริยธรรมผู้อนุมัติและดำเนินโครงการ

(2) ผลกระทบด้านเศรษฐกิจ เป็นตัวชี้วัดผลกระทบหรือความเสียหายด้านเศรษฐกิจที่เกิดจากโครงการพัฒนาของรัฐ ในลักษณะของผลกระทบภายนอก (Externalities) ซึ่งสร้างภาระให้กับประชาชนและชุมชนโดยรอบที่ต้องแบกรับค่าใช้จ่ายเป็นต้นทุนทางสังคม (Social costs) ที่ต้องเสียไป อาทิ พื้นที่ทางการเกษตรที่ถูกน้ำท่วมเสียหายจากโครงการสร้างเขื่อน

(3) ผลกระทบทางสังคมและวัฒนธรรม เป็นตัวชี้วัดความเสียหายที่เกิดจากการดำเนินโครงการและส่งผลกระทบต่อสังคมและวัฒนธรรมของชุมชน อาทิ การดำเนินงานที่ก่อให้เกิดการเปลี่ยนแปลง การสูญเสียโครงสร้างแบบแผนและวิถีการดำเนินชีวิตที่ดี ความเสื่อมถอยของขนบธรรมเนียม วัฒนธรรม

5.2 ระเบียบ วิธีการติดตามและประเมินผล

ระเบียบกระทรวงมหาดไทย ว่าด้วยการจัดทำแผนพัฒนาขององค์กรปกครองส่วนท้องถิ่น พ.ศ. 2548 หมวด 6 การติดตามและประเมินผลแผนพัฒนา

ข้อ 28 ให้ผู้บริหารท้องถิ่นแต่งตั้งคณะกรรมการติดตามและประเมินผลแผนพัฒนาท้องถิ่น ประกอบด้วย

- (1) สมาชิกสภาท้องถิ่นที่สภาท้องถิ่นคัดเลือกจำนวนสามคน
- (2) ผู้แทนประชาคมท้องถิ่นที่ประชาคมท้องถิ่นคัดเลือกจำนวนสองคน
- (3) ผู้แทนหน่วยงานที่เกี่ยวข้องที่ผู้บริหารท้องถิ่นคัดเลือกจำนวนสองคน
- (4) หัวหน้าส่วนการบริหารที่คัดเลือกกันเองจำนวนสองคน

โดยให้คณะกรรมการเลือกกรรมการหนึ่งคนทำหน้าที่ประธานคณะกรรมการ และกรรมการอีกหนึ่งคนทำหน้าที่เลขานุการของคณะกรรมการ กรรมการตามข้อ 28 ให้มีวาระอยู่ในตำแหน่งคราวละสองปี และอาจได้รับการคัดเลือกอีกได้

ข้อ 29 คณะกรรมการติดตามและประเมินผลแผนพัฒนาท้องถิ่นมีอำนาจหน้าที่ ดังนี้

- (1) กำหนดแนวทาง วิธีการในการติดตามและประเมินผลแผนพัฒนา
- (2) ดำเนินการติดตามและประเมินผลแผนพัฒนา
- (3) รายงานผลและเสนอความเห็นซึ่งได้จากการติดตามและประเมินผลแผนพัฒนาต่อผู้บริหารท้องถิ่น เพื่อให้ผู้บริหารท้องถิ่นเสนอต่อสภาท้องถิ่น คณะกรรมการพัฒนาท้องถิ่น และประกาศผลการติดตามและประเมินผลแผนพัฒนาให้ประชาชนในท้องถิ่นทราบโดยทั่วกันอย่างน้อยปีละหนึ่งครั้ง ภายในเดือนธันวาคมทุกปี ทั้งนี้ให้ปิดประกาศโดยเปิดเผยไม่น้อยกว่าสามสิบวัน

(4) แต่งตั้งคณะกรรมการหรือคณะทำงานเพื่อช่วยปฏิบัติงานตามที่เห็นสมควร

ข้อ 30 องค์กรปกครองส่วนท้องถิ่นอาจมอบให้หน่วยงานหรือบุคคลภายนอกดำเนินการหรือร่วมดำเนินการติดตามและประเมินผลแผนพัฒนาได้โดยมีขั้นตอนดำเนินการ ดังนี้

- (1) คณะกรรมการติดตามและประเมินผลแผนพัฒนาท้องถิ่นจัดทำร่างข้อกำหนดขอบข่ายและรายละเอียดของงานที่จะมอบหมายให้หน่วยงานหรือบุคคลภายนอกดำเนินการ เพื่อเสนอผู้บริหารท้องถิ่น
- (2) ผู้บริหารท้องถิ่นพิจารณาอนุมัติข้อกำหนด ขอบข่ายและรายละเอียดของงาน
- (3) หน่วยงานหรือบุคคลภายนอกดำเนินการหรือร่วมดำเนินการติดตามและประเมินผล

(4) ให้นำหน่วยงานหรือบุคคลภายนอกที่ดำเนินการหรือร่วมดำเนินการติดตามและประเมินผลรายงานผลการดำเนินการซึ่งได้จากการติดตามและประเมินผลต่อคณะกรรมการติดตามและประเมินผลเพื่อประเมินผลกรรงานผล เสนอความเห็นต่อผู้บริหารท้องถิ่น

(5) ผู้บริหารท้องถิ่นเสนอผลการติดตามและประเมินผลต่อสภาท้องถิ่น คณะกรรมการพัฒนาท้องถิ่นและประกาศผลการติดตามและประเมินผลแผนพัฒนาให้ประชาชนในท้องถิ่นทราบโดยทั่วกันอย่างน้อยปีละหนึ่งครั้งภายในเดือนธันวาคมของทุกปีทั้งนี้ให้ปิดประกาศโดยเปิดเผยไม่น้อยกว่าสามสิบวัน

ข้อ 31 เพื่อประโยชน์ของประชาชนโดยส่วนรวมและเพื่อให้การบริหารงานขององค์กรปกครองส่วนท้องถิ่นสอดคล้องกับแนวนโยบายของรัฐบาล กระทรวงมหาดไทยอาจจัดให้มีการติดตามและประเมินผลกรรงานตามแผนพัฒนาขององค์กรปกครองส่วนท้องถิ่นได้ตามความเหมาะสม

วิธีในการติดตามและประเมินผล มีขั้นตอนการติดตามและประเมินผลดังนี้

1. กำหนดกรอบ แนวทาง และวิธีการในการติดตามและประเมินผลแผนยุทธศาสตร์การพัฒนารองครรงานท้องถิ่น
2. สร้างและพัฒนาเครื่องมือสำหรับการติดตามและประเมินผล
3. เสนอคณะกรรมการติดตามและประเมินผลแผนพัฒนารองครรงานท้องถิ่น เพื่อพิจารณาให้ความเห็นชอบกรอบแนวทาง วิธีการ และเครื่องมือสำหรับการติดตามและประเมินผล
4. ประชุมชี้แจงแนวทาง วิธีการติดตามและประเมินผล ร่วมกับคณะผู้บริหารและผู้ที่เกี่ยวข้องเพื่อจัดเตรียมข้อมูลสำหรับรองรับการประเมินก่อนลงพื้นที่จริง
5. ลงพื้นที่สำหรับติดตามและประเมินผลแผนยุทธศาสตร์การพัฒนารองครรงานท้องถิ่น ตามกรอบแนวทางและวิธีการที่กำหนด
6. ประชุมสำหรับการติดตามและประเมินผลแล้วเสนอคณะผู้บริหารและผู้ที่เกี่ยวข้อง ตามกรอบแนวทางและวิธีการที่กำหนดแนวทางการติดตามประเมินผล

แนวทางการติดตามประเมินผลของเทศบาลตำบลคลองแสนแสบ

1. การติดตามประเมินผลใช้แผนดำเนินงานเป็นฐานข้อมูลในการติดตามประเมินผล และดำเนินการประเมินผลในระบบ E-Plan ควบคู่กันไป โดยคัดเลือกโครงการพัฒนาที่เป็นประโยชน์ต่อประชาชนและท้องถิ่นมาติดตามและประเมินผล
2. การติดตามแผนพัฒนาของเทศบาลตำบลคลองแสนแสบใช้แผนดำเนินงานเป็นฐานข้อมูล ในการติดตามว่ามีการดำเนินการเป็นไปตามห้วงระยะเวลาที่กำหนดหรือไม่อย่างไร โดยแบ่งเป็นรายไตรมาส
3. โครงการที่ดำเนินการโดยเทศบาลทั้งในกรณีดำเนินการเอง หรือ บูรณาการร่วมกับหน่วยงานอื่น หลังเสร็จสิ้นโครงการต้องจัดให้มีการรายงานผลและประเมินผลการดำเนินงานว่าบรรลุวัตถุประสงค์ที่ตั้งไว้หรือไม่

5.3 กำหนดเครื่องมือที่ใช้ในการติดตามและประเมินผล

ในการติดตามและประเมินผลแผนยุทธศาสตร์การพัฒนารองครรงานท้องถิ่นกำหนดเครื่องมือที่ใช้ในการติดตามประเมินผล ดังนี้

1. **การทดสอบและการวัด (Tests and Measurements)** วิธีการนี้จำทำการทดสอบและวัดผล เพื่อดูระดับการเปลี่ยนแปลง ซึ่งรวมถึงแบบทดสอบต่างๆ การประเมินการปฏิบัติงาน และแนวทางการวัด เครื่องมือชนิดนี้จะทดสอบและการวัดเกี่ยวกับโครงการก่อสร้าง และอื่นๆ เป็นต้น
2. **การสัมภาษณ์ (Interviews)** อาจเป็นการสัมภาษณ์เดี่ยว หรือกลุ่มก็ได้ การสัมภาษณ์จะเป็นยืนยันว่าผู้มีส่วนเกี่ยวข้อง ผู้ได้รับผลกระทบมีความเกี่ยวข้องและได้รับผลกระทบในระดับใด คณะกรรมการติดตามและประเมินผลจะต้องกำหนดแนวทางการสัมภาษณ์ ซึ่งการให้ได้ข้อมูลการติดตามและประเมินผลยุทธศาสตร์โดยใช้วิธีการเชิงคุณภาพ และควรสัมภาษณ์แบบไม่เป็นทางการ อาจทำได้ 2 วิธี คือ

- 2.1 การสนทนาตามธรรมชาติ (Natural Conversation) เป็นการสัมภาษณ์ในรูปแบบการสนทนา ระหว่างคณะกรรมการติดตามและประเมินผลกับผู้ให้ข้อมูล เป็นการขอข้อมูลเพิ่มเติม หรือขอ คำอธิบายเหตุผลและผลของยุทธศาสตร์ที่ได้รับ
- 2.2 การสัมภาษณ์เชิงลึก (In-Depth Interview) เป็นการสนทนาซักถามผู้ให้ข้อมูลหลักบางคนใน หมู่บ้าน/ชุมชน เนื่องจากบุคคลนั้นมีความรู้ ความเข้าใจในประเด็นยุทธศาสตร์มากกว่าคนอื่นๆ มี ประสบการณ์ด้านการพัฒนาท้องถิ่น การวางแผน

3. การสังเกต (Observations) การสังเกตในการติดตามและประเมินผลยุทธศาสตร์ในเชิงคุณภาพ สามารถแบ่งได้เป็น 2 ประเภท

3.1 การสังเกตแบบมีส่วนร่วม (Participant Observation) เป็นวิธีการสังเกตที่คณะกรรมการ ติดตามและประเมินผลเข้าไปใช้ชีวิตร่วมกับบุคคล ชุมชน มีกิจกรรมร่วมกัน

3.2 การสังเกตแบบไม่มีส่วนร่วม (Non-Participant Observation) หรือการสังเกตโดยตรง

4. การสำรวจ (Surveys) ในที่นี้หมายถึง การสำรวจเพื่อประเมินความคิดเห็น การรับรู้ ทัศนคติ ความ พึงพอใจ ความต้องการของยุทธศาสตร์

5. เอกสาร (Documents) การติดตามและประเมินผลยุทธศาสตร์ มีความจำเป็นอย่างยิ่งที่จะต้องใช้ เอกสาร ซึ่งเป็นเอกสารที่เกี่ยวข้องกับยุทธศาสตร์การพัฒนา ปัญหาความต้องการของประชาชนในท้องถิ่น



จัดทำโดย งานนโยบายและแผน สำนักปลัดเทศบาล

เทศบาลตำบลคลองแสนแสบ

อำเภอบางน้ำเปรี้ยว จังหวัดฉะเชิงเทรา

โทรศัพท์ ๐-๓๘๕๒-๕๐๕๐

E-mail : saensaeb.local@hotmail.com

www.klongsaensaeb.go.th